

### W NUMERZE:

#### Remonty 2016

Koniec roku to czas podsumowań prac zrealizowanych w ciągu roku, który rozpoczął się robotami termomodernizacyjnymi na budynku przy ul. B.Chrobrego 38. Prace obejmowały...

Całość na stronie 2



#### Koniec roku w SOK

Koniec roku w Spółdzielczym Ośrodku Kultury obfitował w wiele wydarzeń dla dzieci z Osiedla Tysiąclecia takich jak Andrzejki, spotkanie z Mikołajem, turnieje, czy też konkursy.

Całość na stronie 10



## Święta Bożego Narodzenia

Przed nami najpiękniejsze i najbardziej magiczne święta w roku. Od tygodni otaczają nas przystrojone choinki, dekoracje świąteczne i kolorowe światełka, a z radia dobiegają dźwięki kolęd i pastorałek. Jak co roku spodziewamy się, że w świątecznym czasie świat zwolni tempa, a naszymi umysłami zawładnie dobroć, życzliwość i wybaczenie.

Tymczasem coraz częściej słyszymy o postępującym „grudniowym szaleństwie”, „komercjalizacji świąt”, „świątecznym wyścigu” lub nawet „wariactwie”. Procesy, te, choć ostatnio się nasiliły, nie zaczęły się wczoraj i nie dotyczą wszystkich.

Dobrze jest pamiętać, że ten kto daje pieniądze, daje wiele, ten, kto daje czas, daje więcej, lecz ten, kto daje z siebie, daje wszystko. Boże Narodzenie to czas dawania bez myśli o otrzymaniu. Bo pośród osób samotnych, opuszczonych, starzejących się, a szczególnie tych, którzy cierpią z powodu samotności są tacy, którzy rozpaczliwie pragną wyrazów miłości. Chłodny wiatr utraconych nadziei i porzuconych marzeń wieje pośród zastępów ludzi zagubionych życiowo i tych, którzy osiągają wiek, kiedy traci się zdrowie i siły.

Kiedy przeżywamy Boże Narodzenie w XXI wieku, może się w nas budzić tęsknota za dawnymi czasami, w których zachowany był naturalny i tradycyjny rytm świętowania. Jestem przekonana, że Boże Narodzenie przetrwa, jeśli wciąż na nowo będziemy zachwycać się tajemnicą Wcielenia. To ona nadaje wyższy sens przepisom na potrawy wigilijne oraz milionowym nakładom płyt z kolędami dołączonymi do świątecznych gazet.

To właśnie to, powrót do tradycji, do korzeni, do sprawdzonych wartości gospodarowania, to refleksja jaka nasuwa mi się w sferze naszych spółdzielczych zmagania. Rządy państw europejskich starają się promować spółdzielnie, oferując im preferencje podatkowe i inne systemy wsparcia znaczącej wielkości, nie tylko dlatego że stanowią ważny element w systemie społeczno-gospodarczym, ale że realizują wiele zadań w imieniu państwa. Spółdzielnie działają bowiem non profit i prowadzą przy tym działalność kulturalno-oświatową, w odróżnieniu od spółek handlowych działających dla zysku. Podczas gdy inne kraje świata przeżywają rozkwit spółdzielczości, w naszym kraju nadal, ustawowo i sukcesywnie niszczy się całe sektory spółdzielcze. Po zachłynięciu się gospodarkę wolnorynkową, przestaje się widzieć właściwie ekonomię społeczną. Spółdzielnie mieszkaniowe, jak wszystkie inne sektory spółdzielcze, potrzebują stabilnego prawa, oczekują, by im nie przeszkadzało w samorealizacji jako dobrowolnych zrzeszeń członków, a na pewno sprostało wszystkim wyzwaniom z korzyścią dla Polski.

Niszczony formy samorządności spółdzielczej stanowią szkołę wychowania obywatelskiego i uczyć demokracji. Niestety, dziś rozwiązanie tego problemu, w sposób niekorzystny dla spółdzielczości, podejmuje legislatorzy.....

A na koniec, aby ani na moment nie zatracić świątecznego nastroju, życzenia zawarte w słowach Adama Zagajewskiego:

*„I może wtedy stanie się coś nieprzewidzianego  
poruszy się serce ukryte pod miękką bawełną  
zapadnie cisza, błysnie flesz.”*

Nina Topolewska



*Z okazji świąt Bożego Narodzenia  
życzymy dużo zdrowia,  
radości z dnia codziennego,  
awansu w życiu zawodowym  
oraz powodzenia w życiu prywatnym.  
Wesołych Świąt!*

Zarząd, Rada Nadzorcza  
oraz pracownicy SM Piast



# Remonty 2016

Koniec roku to czas podsumowań prac zrealizowanych w ciągu roku, który rozpoczęto robotami termomodernizacyjnymi na budynku przy ul. B. Chrobrego 38. Prace obejmowały wymianę istniejącego ocieplenia które nie spełniało już aktualnych wymagań termoizolacyjnych przegród. Spółdzielnia pozyskała na powyższe roboty dofinansowanie z WFOS. Podobne prace termomodernizacyjne aktualnie trwają na budynku przy ul. Tysiąclecia 1 niemniej tam jest to połączone z wymianą skorodowanej i przeciekającej ślusarki okiennej na przewiązkach oraz remontem tychże przewiązek. W trakcie prac budowlanych na przewiązkach zmodernizowane będzie oświetlenie elektryczne. Prace dociepleniowe trwają także na budynku przy ul. Piastów 16. W roku bieżącym udało się również docieplić strop parkingo-garażu przy ul. Armii Krajowej 310. Wszystkie te prace mają na celu zapewnić odpowiedni komfort ciepły w budynku jak i dostosować do obowiązujących standardów.

Na ul. Armii Krajowej 281-283 wykonywany jest remont elewacji związany z rozebraniem zniszczonej ściany osłonowej i ocieplenia. Po przemurowaniu ścian bloczkami z betonu komórkowego wykonywane jest ocieplenie budynku w technologii ETICS.

Prace dekarские związane z naprawą przeciekającego pokrycia dachowego są realizowane na dachu hali przy ul. Tysiąclecia 84A. Powyższe prace połączone są z częściową wymianą zawilgoconej izolacji termicznej z wełny mineralnej. Remont koryta dachowego wykonano w budynku przy ul. Tysiąclecia 1 natomiast w budynku przy ul. Tysiąclecia 25 wykonano remont pokrycia dachowego z remontem kominów.

W bieżącym roku wybudowano dodatkowe miejsca postojowe z drogą dojazdową przy ul. B. Chrobrego 37. Nowo zagospodarowany teren powiększył ilość miejsc postojowych o 52 miejsca. Uzyskano zgodę Miejskiego Zarządu Ulic i Mostów oraz firmy „TAURON” na wykonanie oświetlenia w/w miejsc parkingowych i włączenie do sieci miejskiej. W trakcie tej inwestycji wykonano również kanalizację deszczową. W roku obecnym zakończono prace związane z remontem płyty parkingowej wraz z wykonaniem izolacji wodochronnej nad parkingo-garażem w budynku Z. Czarnego 2a. Prace wykonano w dwóch etapach rozpoczynając roboty w 2015r. Liczne przecieki do garaży występujące w latach ubiegłych w związku ze złym stanem izolacji wyłączyły znaczną część miejsc z eksploatacji. Obecnie wszystkie miejsca postojowe w parkingo-garażu przywrócono do użytkowania.

W październiku zakończono remont elewacji wraz z remontem wylewek i montażem zadaszenia w segmencie piwnicznym budynku przy ul. Piastów 5. Wieloletnie oddziaływanie czynników atmosferycznych (deszcz, śnieg, mróz) spowodowało, iż tynki na budynku w wielu miejscach były głucho i odspojone, wylewki balkonowe nieszczelne a rury odpływowe skorodowane. Podobny remont elewacji, który dodatkowo jest połączony z termomodernizacją jest kontynuowany na budynku przy ul. Zawiszy Czarnego 10.

Jak co roku realizowane są remonty mieszkań zgłoszonych i zakwalifikowanych w trakcie przeglądów jesiennych w roku ubiegłym. Kontynuowana jest również wymiana okien wraz z ociepleniem ściany balkonowej metodą lekko-mokrą zgodnie z regulaminem wymiany stolarki okiennej.

W ramach remontów instalacji elektrycznych:

- wymieniono osprzęt i oprzewodowanie w tablicach piętrowych i administracyjnych w budynkach przy ul. Tysiąclecia 6, 15, 19, 21, 47; Piastów 9, 16, 24, 26,

- wymieniono drzwiczki tablic licznikowych z przystosowaniem do swobodnego odczytu energii elektrycznej w budynkach przy ul. Tysiąclecia 88, 90, 92, Chrobrego 31,

- wykonano remont tablic głównych w budynku przy ul. Ułańskiej 11,

- wykonano instalacje domofonowe w budynkach przy ul. Tysiąclecia 23 i 25,

- wymieniono napędy bram garażowych do parkingów w budynkach: Zawiszy Czarnego 9, Piastów 6, Armii Krajowej 281-295 oraz sprężyny

napinające bram oraz linki naciągowe w parkingach przy Zawiszy Czarnego 2, 4, 6, 10; Piastów 6, 12,

- zabudowano zapory parkingowe sterowane za pomocą pętli magnetycznych i sterowników reagujących na sygnał alarmowy pojazdów uprzywilejowanych, przy budynkach: Piastów 5, 10, 22, 24, 26, Tysiąclecia 1, 19, 21, Ułańskiej 5, 7, Chrobrego 37.



W ramach remontów dźwigów:

- wymieniono: wciągarki dźwigów wraz z olinowaniem, drzwi kabiny, kasety wezwań i sterowanie oraz odnowiono kabiny w dźwigach nr 4728, 4729 w budynku przy Ułańskiej 7, oraz w dźwigach nr 1790, 1791 w budynku przy Chrobrego 31,

- w związku z pokontrolnymi zaleceniami Urzędu Dozoru Technicznego wymieniono łącznie 7 ograniczników prędkości i 3 fałowniki w budynkach przy ul. Zawiszy Czarnego 6, Piastów 9, Chrobrego 9, Tysiąclecia 21, 88, 90.

Pogarszający się stan techniczny instalacji kanalizacji sanitarnych powodującej jej coraz częstsza awaryjność i zalewanie lokali fekaliami, zmusza Spółdzielnię do jej sukcesywnej wymiany. W bieżącym roku dokonano wymiany części pionów kanalizacyjnych w budynkach przy ul. Piastów 9 oraz przy ul. Tysiąclecia 21 i 90. Ponadto, wymieniono poziom kanalizacyjny w segmencie piwnicznym budynku przy ul. Ułańskiej 9. W planie remontów na przeszły rok na pewno znajdą się kolejne budynki do wymiany pionów kanalizacyjnych

TT







# 25 lat Głosu Tysiąclecia

Pierwszy numer *Głosu Tysiąclecia* ukazał się 1 października 1991 roku. *Głos Tysiąclecia* to czasopismo, którego idea – od początku istnienia – opiera się na inspirowaniu i przekazywaniu informacji, społeczności SM „Piastr”. Ukazujemy się co kwartał (regularnie) lub – w zależności od tego, czy informacje są ważne dla społeczności Tysiąclecia – częściej. Dlatego nasze pismo można śmiało nazwać *nie-regularnikiem*. Nazywani (w przeszłości) byliśmy różnie, od „*tuby propagandowej*” aż po pogardliwą nazwę „*gazetki propagandowej*”, co daj boże – taki nakład każdemu czasopismu (10.000 egz.). Przez wszystkie lata, ukazywania się *Głosu Tysiąclecia*, gazeta nasza przeszła szereg zmian, jednak ich celem pozostało dostarczenie jak najrzetelniejszych informacji czytelnikom. Nigdy nie byliśmy *gazetą polityczną*. To co nas interesowało to sprawy naszego Osiedla oraz miasta Katowice. I niech tak pozostanie. Cóż, możemy się dorobić nowej nazwy: „*gazety sukcesu*”, ponieważ (w większości) opisujemy tylko dobre sprawy, nie epatujemy czytelników tym, czym jest dla niejednej rodziny – dramatyczne przeżycie. Założenie – „*im o gorszych sprawach piszemy tym lepiej*” – jest nam obce. Te *złe sprawy, nie są* warte naszej pamięci, a przede wszystkim pamięci – naszych czytelników. Z okazji jubileuszu, pragniemy złożyć naszym czytelnikom – wszystkiego najlepszego, oraz tego by *Głos Tysiąclecia* gościł w ich domach.

**Redakcja**



## Program budowy mieszkań lokatorskich

**Odpowiedź w sprawie programu budowy mieszkań lokatorskich sekretarza stanu w Ministerstwie Infrastruktury i Budownictwa Kazimierza Smolińskiego**

Warszawa, 20-09-2016

Szanowny Panie Marszałku,

Odpowiadając na interpelację nr 5672 Pana Posła Pawła Grabowskiego w sprawie programu budowy mieszkań lokatorskich, nadesłaną w dniu 25 sierpnia br., przekazuję następujące wyjaśnienia. Zgodnie z exposé Prezesa Rady Ministrów, Pani Beaty Szydło, wygłoszonym w Sejmie Rzeczypospolitej Polskiej w dniu 18 listopada 2015 roku, polityka mieszkaniowa jest jednym z priorytetów obecnego rządu, uzupełniając działania związane z przełamaniem negatywnych tendencji demograficznych (w tym program „Rodzina 500+”). Podstawowym instrumentem tej polityki, stanowiącym również jeden z projektów strategicznych „Strategii na Rzecz Odpowiedzialnego Rozwoju” jest Narodowy Program Mieszkaniowy, który po zakończeniu konsultacji publicznych i uzgodnień międzyresortowych oczekuje na rozpatrzenie przez Stały Komitet Rady Ministrów.

Głównym kierunkiem działań przewidzianym w Narodowym Programie Mieszkaniowym jest wspieranie budowy tanich mieszkań z wykorzystaniem gruntów należących do Skarbu Państwa oraz gruntów samorządowych. Należy podkreślić, że preferowaną formą użytkowania tych mieszkań będzie najem, z ewentualną możliwością przyszłego nabycia prawa własności wynajmowanego mieszkania.

Podstawową grupą docelową nowych propozycji mieszkaniowych są osoby i rodziny o dochodach, które nie pozwalają na zakup mieszkania na wolnym rynku lub najem mieszkania na warunkach rynkowych. Aby umożliwić wynajem mieszkania o czynszach dostępnych dla osób o niskich i przeciętnych dochodach należy wdrożyć mechanizmy pozwalające na redukcję kosztów budowy mieszkań, w tym poprzez dostarczenie gruntów będących w zasobach publicznych. W ramach tak zarysowanej grupy docelowej, ważne będzie również wsparcie rodzin wielodzietnych, co powinno być traktowane również jako element działań rządu mających na celu przełamanie aktualnych negatywnych tendencji demograficznych. W tym kontekście podstawowymi beneficjentami wsparcia powinny być przede wszystkim młode osoby, które dzięki uzyskaniu samodzielnego mieszkania mogą podejmować decyzję o założeniu i rozwijaniu rodziny.

Zakłada się, że program będzie realizowany przy współpracy z podmiotami, którzy w swojej działalności mieszkaniowej kierują się zasadą not-for-profit. Podstawowym partnerem rządu w tym zakresie będą samorządy gminne, a także inne podmioty współpracujące z samorządami. Ważną rolę w nowym programie powinny również odgrywać spółdzielnie mieszkaniowe, jako podmioty dysponujące doświadczeniem i wiedzą umożliwiającą sprawne realizowanie inwestycji mieszkaniowych. Program odnosi się do spółdzielczości w trzech aspektach:

- zostaną zaproponowane zmiany w regulacjach obejmujących funkcjonowanie spółdzielczości mieszkaniowej w celu zapewnienia odpowiednio stabilnych warunków umożliwiających podejmowanie inwestycji mieszkaniowych, w tym również w zakresie reguł przekształcania spółdzielczego lokatorskiego prawa do lokali mieszkalnego; przyjęcie ww. regulacji przez Radę Ministrów jest zakładane na I kwartał 2017 r.;
- zostaną zaproponowane instrumenty wspierające podaż nowych mieszkań dostępnych cenowo dla gospodarstw domowych o przeciętnych i niskich dochodach, wśród beneficjentów tych instrumentów będą również spółdzielnie mieszkaniowe; przewiduje się, że odpowiednie regulacje zostaną przyjęte przez Radę Ministrów w I kwartale 2017 r.;
- zostaną zaproponowane instrumenty wsparcia gospodarstw domowych w systematycznym oszczędzaniu na cele mieszkaniowe, w tym również cele realizowane za pośrednictwem spółdzielni mieszkaniowych (wpłata wkładu mieszkaniowego przy ubieganiu się o mieszkanie spółdzielcze lokatorskie); odpowiednie regulacje w tym zakresie zostaną przyjęte przez Radę Ministrów w II kwartale 2017 r.

Podstawowym instrumentem wsparcia inwestycji, w wyniku których powstaną mieszkania spółdzielcze lokatorskie będą preferencyjne kredyty udzielane przez Bank Gospodarstwa Krajowego, ze wsparciem państwa w postaci dopłat do odsetek. Aktualnie, w ramach uruchomionego pod koniec 2015 r. rządowego programu społecznego budownictwa czynszowego, z kredytów takich mogą korzystać spółdzielnie mieszkaniowe, jednak tylko na budowę mieszkań na wynajem. W Ministerstwie Infrastruktury i Budownictwa trwają obecnie zaawansowane prace nad projektem ustawy zmieniającej ustawę z dnia 26 października 1996 r. o niektórych formach popierania budownictwa mieszkaniowego, która stanowi podstawę rządowego programu w ramach której przewiduje się rozszerzenie zakresu przedmiotowego udzielania finansowania zwrotnego o budowę



# Niższy wiek emerytalny a wysokość świadczenia

W związku z niedawną decyzją rządzących o obniżeniu wieku emerytalnego do 60 lat dla kobiet i 65 lat dla mężczyzn, odżywa dyskusja, jaka będzie wysokość przyszłych emerytur.

Emerytura jest świadczeniem, na które każdy pracuje przez całe swoje zawodowe życie. Nie jest to bynajmniej prezent od państwa, jako iż państwo nie posiada żadnych własnych pieniędzy, jedynie te, które zabierze nam – podatnikom.

Niektóre grupy zawodowe mają specjalne przywileje emerytalne – np. górnicy, rolnicy, prokuratorzy, służby mundurowe itp. Emerytura dla przedstawicieli tych zawodów, jest wyliczana w inny sposób niż dla wszystkich pozostałych osób – z tego względu jest korzystniejsza niż wynikałoby to z ilości zgromadzonych w ZUS (lub KRUS) składek.

ZUS jest instytucją, która gromadzi składki na ubezpieczenie emerytalne większości zatrudnionych (za wyjątkiem rolników). Wysokość tej składki wynosi 19,52% wynagrodzenia brutto (płacone po połowie przez pracodawcę i pracownika).

Obowiązkiem odprowadzenia składek na ubezpieczenie emerytalne, są objęte wszystkie umowy o pracę, umowy zlecenia oraz te umowy o dzieło, które są realizowane na rzecz aktualnego pracodawcy. Ministerstwo Pracy i Polityki Społecznej, planuje w przyszłości oskładkowanie wszystkich umów o dzieło.

Również osoby prowadzące działalność gospodarczą, odprowadzają comiesięczną składkę do ZUS z tytułu różnych ubezpieczeń – w tym składkę emerytalną.

Po zakończeniu aktywności zawodowej, każda z ubezpieczonych osób występuje do Zakładu Ubezpieczeń Społecznych z wnioskiem o wyliczenie świadczenia emerytalnego.

Na wysokość świadczenia wyliczanego wg tzw. „nowych zasad” wpływ mają:

- zwaloryzowany kapitał początkowy (w przypadku podlegania ubezpieczeniu społecznemu przed 1 stycznia 1999r.)
- zwaloryzowane składki na ubezpieczenie emerytalne zgromadzone na koncie ubezpieczonego
- tzw. średnie dalsze trwanie życia.

Jako iż do końca roku 1998, ZUS nie prowadził imiennych kont dla każdego ubezpieczonego, kapitał początkowy jest wyliczoną na podstawie zgromadzonych dokumentów – sumą wpłat na ubezpieczenie emerytalne za cały okres zatrudnienia do 31.12.1998r. Począwszy od 1.01.1999r. wpłacane składki ewidencjonowane są na indywidualnych kontach.

Zarówno kapitał początkowy jak i bieżące składki podlegają waloryzacji, tak by ustrzec je przed działaniem inflacji i utrzymać ich realną wartość.

W dużym uproszczeniu, wzór na wyliczenie wysokości przyszłej emerytury stanowi ułamek, którego licznikiem jest podstawa będąca sumą zwaloryzowanego kapitału początkowego i wpłaconych składek, zaś mianownikiem tzw. średnie dalsze trwanie życia dla osób w wieku równym wiekowi, w jakim ubezpieczony przechodzi na emeryturę.

Średnie dalsze trwanie życia ustala się wspólnie dla mężczyzn i kobiet oraz wyraża się w miesiącach – jest ono ogłaszane corocznie przez Prezesa GUS w formie tzw. tablic trwania życia, które stanowią podstawę do obliczenia emerytur.

GUS przyjmuje w nich, iż statystyczny Polak będzie żył przeszło 81 lat.

Z podstawowej matematycznej zasady wynika, iż im wyższy licznik i niższy mianownik, tym wyższy ostateczny wynik wyliczenia.

Należy zatem rozumieć, że emerytura będzie tym wyższa im wyższe zgromadzimy składki oraz im niższa będzie spodziewana długość życia (czyli późniejszy wiek przejścia na emeryturę.)

Bardziej obrazowo rzecz można przedstawić na uproszczonym przykładzie.

Zakładając iż osoba zarabiająca przez 35 lat średnią krajową (tj. wg dzisiejszych nominałów ok. 4 000 zł. brutto) przechodzi na emeryturę w wieku 60 lat to:

- zwaloryzowane składki z kapitałem początkowym: 4 000 x 19,52% x 12 m-cy x 35 lat = 327 936 zł.
- średnie dalsze trwanie życia (wg aktualnych tabel GUS)= 259,5 m-ca

W tej sytuacji spodziewana wysokość emerytury wyniesie 1 263,72 zł brutto tj. 32% pensji.

Gdyby ta sama osoba wydłużyła aktywność zawodową do 65 roku życia osiągając tym samym 40-letni staż pracy to:

- zwaloryzowane składki z kapitałem początkowym: 4 000 x 19,52% x 12 m-cy x 40 lat = 374 784 zł.
- średnie dalsze trwanie życia (wg aktualnych tabel GUS)= 216,1 m-ca

Spodziewana emerytura wyniesie 1 734,31 zł. tj. 43% pensji.

Naturalnie powyższy przykład nie uwzględnia wszystkich danych mających wpływ na wysokość emerytury, takich jak ilość okresów składkowych i nieskładkowych, szczegółowe zasady waloryzacji, miesiąc złożenia wniosku o ustalenie świadczenia, udział w Otwartych Funduszach Emerytalnych itp. Dodatkowym problemem jest fakt, iż składki na ZUS wpłacane przez aktualnie pracujących, nie są inwestowane, a na bieżąco wydawane na wypłatę emerytur.

Tak więc wysokość składek zgromadzonych na indywidualnych kontach emerytalnych w ZUS, to jedynie zapisy księgowo, a nie realne pieniądze. Skutkuje to tym, że im mniej aktualnie pracujących, płacących składki do ZUS w stosunku do liczby emerytów, tym więcej do wypłaty świadczeń musi dokładać budżet Państwa. Budżet zaś posiada tylko te pieniądze, które wpłacają do niego podatnicy – a więc my wszyscy.

Pozostaje zatem zaakceptować fakt, iż przyszła emerytura będzie świadczeniem niewysokim, nie sięgającym nawet połowy dochodów osiąganym w czasie aktywności zawodowej. Może być więc tak, iż sytuacja ekonomiczna zmusi nas do dłuższej pracy bez względu na oficjalnie ustalony wiek przejścia na emeryturę.

**A.M.**

- ▶ przez spółdzielnie mieszkaniowe lokali mieszkalnych, do których ustanowione zostanie spółdzielcze lokatorskie prawo do lokalu mieszkalnego.

W przypadku programu byłego Krajowego Funduszu Mieszkaniowego, (który funkcjonował w latach 1996-2009), finansowanie mieszkań spółdzielczych lokatorskich stanowiło, co do zasady, podstawową formę wykorzystania poprzedniego instrumentu wsparcia przez spółdzielnie mieszkaniowe. Możliwość budowania przez spółdzielnie mieszkaniowe w ramach nowego programu wyłącznie mieszkań użytkowanych na zasadach najmu, a nie na zasadach spółdzielczego lokatorskiego prawa do lokalu mieszkalnego, była w związku z tym odbierana przez część środowiska jako rozwiązanie pozbawiające je istotnej przewagi w konkurencji o środki finansowe oraz jako forma, która nie oddaje specyfiki celów spółdzielczości mieszkaniowej.

Na realizację rządowego programu społecznego budownictwa czynszowego budżet państwa przeznaczy w perspektywie kolej-

nych 10 lat na dopłaty do oprocentowania około 750 mln zł. Warto podkreślić, że wysokość opłat ponoszonych przez spółdzielców (w przypadku spółdzielczych lokatorskich praw do lokali posiadaczy tych praw nie opłacają czynszu, lecz opłaty pokrywające koszty utrzymania budynku, w tym również koszty finansowania jego budowy) będzie uzależniona głównie od kosztów budowy mieszkań. Decydujący wpływ na te koszty będą mieli sami spółdzielcy wybierając odpowiedni projekt budowlany oraz technologię i standard budowy. Należy przy tym zaznaczyć, że wyższy standard np. energetyczny powoduje wzrost kosztów na etapie budowy budynku, jednak w całym okresie życia budynku wystąpią oszczędności dla mieszkańców ze względu na niższe koszty utrzymania i eksploatacji budynku, w tym niższe koszty energii cieplnej.

**Łączę wyrazy szacunku,  
Kazimierz Smoliński**



# „Czy w Twoim sercu jest jeszcze wolne miejsce ...?”

Nieżyjący już lider zespołu Dżem, Ryszard Riedel w jednej ze swoich piosenek śpiewał, że „w życiu piękne są tylko chwile” i niewątpliwie jest w tym coś, co każdy z nas podobnie odczuwa. Szukamy szczęścia, dążymy do niego, próbujemy go doświadczając na najróżniejsze sposoby. Święta kojarzą nam z takim czasem, w którym możemy się na chwilę zatrzymać i przeżyć go radośnie, wyjątkowo i inaczej. Jeśli się tak nie dzieje, to czujemy się rozczarowani i zniechęceni. Czasami wkładamy sporo wysiłku i zaangażowania w przygotowanie się, myślimy o uroczystej kolacji, gościach, prezentach, gdy jednak już nastaje ten wyjątkowy moment często czegoś brakuje. Oczekujemy dużo, a niewiele z tego się wydarza. Wydaje się jednak, że receptą czy też kluczem do dobrego przeżycia tego wyjątkowego okresu jest tak de facto bliskość z innymi ludźmi, więzi rodzinne, z przyjaciółmi, to tak naprawdę w naszym życiu głównie o to chodzi, by mieć zdrowe relacje z bliskimi nam osobami. Święta Bożego Narodzenia w naszej tradycji są najbardziej rodzinnymi świętami w roku. Choinka, zapach tradycyjnych potraw, dawno niewidziani członkowie rodziny, prezenty, kolędy i wszechobecna świąteczna atmosfera sprawiają, że dla wielu osób są to najważniejsze święta w roku. I chociaż skarżymy się na to, że świąteczne ozdoby i piosenki pojawiają się w supermarketach za wcześnie, na tłumy kupujące prezenty na ostatni moment albo na rok rocznie powtarzające się nudne filmy, to jednak Boże Narodzenie ma swego rodzaju urok i atmosferę, której nie da się podrobić. Jest jednak pewna grupa ludzi, dla której ten okres nie kojarzy się dobrze, wręcz chciałyby wymazać go z kalendarza. Dla osób samotnych, które nie mają z kim spędzić tego czasu z różnych powodów, wigilijny wieczór często staje się najsmutniejszym dniem w roku. W naszej tradycji utrwalił się motyw „wolnego miejsca” podczas wigilijnej kolacji, przynajmniej jednak czy naprawdę jest to możliwe aby ktoś na nim zasiadł i spędził ją z nami? Być może nie chodzi o to czy przy naszym stole jest dodatkowe nakrycie dla nieproszonego gościa, ale czy w naszym sercu, w naszym nastawieniu mamy to otwarte miejsce dla drugiej osoby. Doskonale wiemy, że pomimo chęci i pragnień nie jesteśmy w stanie rozwiązać problemów tego świata, a do jed-

nych z nich niewątpliwie należy samotność, to być może jesteśmy w stanie coś w tym zakresie uczynić, a przykładając do tego swoją rękę – na miarę swoich możliwości, wychodząc naprzeciw potrzebom możemy pomóc drugiemu, co niewątpliwie zaowocuje satysfakcją i poczuciem szczęścia.

Kilka lat temu zrodziła się taka myśl, by właśnie w ten wigilijny wieczór spędzić w gronie osób potrzebujących i samotnych, aby oni mogli ten okres przeżyć z innymi, godnie i w radości. Tak by stworzyć „wolne miejsce” z którego będzie można autentycznie skorzystać i to nie tylko jedna osoba ale wiele. Ten pomysł poruszył ideę, która sprawiła, że już od kilku lat odbywają się właśnie „Wigilie dla samotnych”. Pierwsza z nich odbyła się w Parku Śląskim w 2012 roku, przybyło ponad 600 osób, blisko 100 wolontariuszy pomogło w przygotowaniu i przeprowadzeniu tego wydarzenia. Od tamtej pory liczbą gości wzrastała, przybywało również miejsc w których udawało się przeprowadzić ten pomysł. Zaistnienie tej inicjatywy nie było by możliwe, gdyby nie szereg różnych czynników, sam pomysł jest ważny, ale też Ci którzy poświęcą swój czas na przygotowania i przeprowadzenie takiej kolacji, istotny jest też wkład darczyńców i sponsorów, bez których skala była by zdecydowanie mniejsza. Od samego początku, co warto podkreślić Spółdzielnia Mieszkaniowa Piast mocno wspierała ten pomysł i partycypowała w kosztach za co jesteśmy ogromnie wdzięczni. Fundacja Wolne Miejsce po raz kolejny chce sprawić, by w Katowicach i okolicznych miastach nie było osób spędzających święta samotnie. W Wigilijny wieczór w Międzynarodowym Centrum Kongresowym w Katowicach oraz w hali Miejskiego Ośrodka Rekreacji i Sportu w Chorzowie odbędzie się „Wigilie dla samotnych”. Tradycyjne potrawy, świąteczne przedstawienie, chór śpiewający kolędy, a także prezenty dla każdego gościa. To wszystko będzie czekać na naszych gości. Mamy nadzieję, że i tym razem pełna dobroci i miłości, świąteczna atmosfera sprawi, że każda osoba odwiedzająca nas przeżyje radosne i piękne wydarzenie, które na długo zatrzyma się w jej pamięci. Serdecznie zapraszamy, przyjdź 24 grudnia o godzinie 16:00 do Międzynarodowego Centrum Kongresowego w Katowicach. Wolne Miejsce będzie czekać na Ciebie. **MR**

## Co nowego w przepisach prawa pracy i w podatku dochodowym od osób fizycznych

### 1. Minimalne wynagrodzenie za pracę

Od 1 stycznia 2017 r. wysokość wynagrodzenia dla wszystkich pracowników zatrudnionych na podstawie umowy o pracę, w pełnym wymiarze czasu pracy, nie będzie mogła być niższa niż wysokość minimalnego wynagrodzenia za pracę, które wynosić będzie 2000 zł. Jednocześnie od nowego roku przy obliczaniu minimalnego wynagrodzenia za pracę nie będzie uwzględniany dodatek za pracę w porze nocnej.

### 2. Minimalna stawka godzinowa

Do przepisów ustawy o minimalnym wynagrodzeniu za pracę wprowadzono stawkę godzinową, która będzie oznaczała minimalne wynagrodzenie za każdą godzinę wykonania zlecenia lub świadczenia usługi. Regulacją tą zostały objęte umowy – zlecenia oraz umowy o świadczenie usług. Od 1 stycznia 2017 r. minimalna stawka godzinowa wynosić będzie 13 zł brutto. Wysokość minimalnej stawki godzinowej będzie corocznie waloryzowana

### 3. Kwota wolna od podatku

29 listopada 2016 r. Prezydent RP podpisał ustawę zmieniającą kwotę wolną od podatku dochodowego od osób fizycznych. Kwota wolna od podatku dla osób najmniej zarabiających wzrosła do 6 600 zł, natomiast podatnicy osiągający dochód większy niż 127 tys. zł nie będą mieli kwoty wolnej w ogóle. Od 1

stycznia 2017 r. kwota zmniejszająca podatek, odliczana w rocznym rozliczeniu podatku wynosi: a) 1188 zł – dla podstawy obliczenia podatku nieprzekraczającej kwoty 6600 zł; b) 1188 zł pomniejszone o kwotę obliczoną według wzoru: 631 zł 98 gr x (podstawa obliczenia podatku – 6600 zł) ÷ 4400 zł, dla podstawy obliczenia podatku wyższej od 6600 zł i nieprzekraczającej kwoty 11000 zł; c) 556 zł 02 gr – dla podstawy obliczenia podatku wyższej od 11000 zł i nieprzekraczającej kwoty 85528 zł; d) 556 zł 02 gr pomniejszone o kwotę obliczoną według wzoru: 556 zł 02 gr x (podstawa obliczenia podatku – 85528 zł) ÷ 41472 zł, dla podstawy obliczenia podatku wyższej od 85528 zł i nieprzekraczającej kwoty 127000 zł; e) 0 zł – dla podstawy obliczenia podatku przekraczającej kwotę 127000 zł.

Podatek dochodowy od osób fizycznych za 2016 rok rozliczamy na starych zasadach.

Oprac. IW.



**ARBITRANS**

**BIURO RACHUNKOWE**

USŁUGI KSIĘGOWE W PEŁNYM ZAKRESIE

Wysyłamy za Ciebie pliki JPK do Urzędu Skarbowego!

AL. BOJOWNIKÓW O WOLNOŚĆ I DEMOKRACJĘ 38 CHORZÓW

godz. otw. pon-pt 8<sup>00</sup> - 16<sup>00</sup>

tel. 604 634 663

[www.facebook.com/stronaarbitrans](http://www.facebook.com/stronaarbitrans)

[www.arbitrans.com.pl](http://www.arbitrans.com.pl)



**biuro@arbitrans.com.pl**



# SPOSOBY DYSPONOWANIA MIESZKANIEM - PRZEKAZYWANIE MAJĄTKU W RODZINIE

**Lokal mieszkalny niewątpliwie dla większości właścicieli należy do najbardziej wartościowych składników majątkowych. Dlatego też warto za życia uporządkować kwestie prawne związane z prawem własności przysługującym nam do mieszkania, aby być pewnym, że ten zwykle najistotniejszy składnik naszego majątku trafi w przyszłości w odpowiednie ręce – członka naszej rodziny, czy innej wskazanej przez nas osoby.**

Istnieje wiele sposobów na przekazywanie majątku. Czynności zmierzające do przekazania majątku najłatwiej można podzielić na dwie grupy: *mortis causa* – na wypadek śmierci oraz *inter vivos* czyli między żyjącymi. Do czynności *mortis causa* zaliczyć należy testament, zapis i polecenie, zapis windykacyjny, ale też na przykład umowę o zrzeczenie się dziedziczenia. Natomiast czynnościami *inter vivos* są na przykład umowa darowizny lub umowa o dożywocie.

Dokonanie czynności na wypadek śmierci w praktyce oznacza, że osoba spisująca np. testament do końca życia pozostaje właścicielem rzeczy (mieszkania), którą dopiero po swojej śmierci chce przekazać wskazanej przez siebie osobie lub też nie chce, aby konkretna osoba po niej dziedziczyła (wydziedziczenie lub umowa o zrzeczenie się dziedziczenia). Po śmierci osoby, która spisała testament konieczne jest przeprowadzenie postępowania spadkowego, bądź to w sądzie spadku bądź u notariusza w wypadku, gdy wszyscy spadkobiercy, także ustawowi, są zgodni. Jeśli nie dojdzie do spisania testamentu, mieszkanie wejdzie w skład masy spadkowej i po śmierci spadkodawcy zostanie w drodze dziedziczenia przekazane bliskiej osobie, zgodnie z ogólnymi regulami dziedziczenia, w tej sytuacji także konieczne pozostaje przeprowadzenie postępowania spadkowego.

Do grupy czynności *inter vivos* zalicza się m.in. umowę darowizny oraz umowę dożywocia. Najważniejszy skutek prawny związany z zawarciem każdej z tych umów polega na tym, że zbywca z chwilą podpisania czy to umowy darowizny, czy to umowy dożywocia przestaje być właścicielem rzeczy.

Osoby, którym przysługuje spółdzielcze własnościowe prawo do lokalu mieszkalnego lub też prawo odrębnej własności mają pełną swobodę w dysponowaniu w/w prawami. Właściciel lokalu mieszkalnego chcąc być pewnym, że po jego śmierci lokal trafi do konkretnej osoby, może już za życia przekazać je wskazanej osobie na mocy umowy darowizny. Jak wskazuje przepis art. 888 kodeksu cywilnego (w dalszej części k.c.) – przez umowę darowizny darczyńca zobowiązuje się do bezpłatnego świadczenia na rzecz obdarowanego kosztem swojego majątku. Darowizna jest zatem swego rodzaju prezentem i to od darczyńcy zależy kto i w jakim zakresie obejmie jego majątek. Jest to umowa umożliwiającą dokonywanie przysporzeń majątkowych bez ekwiwalentu. W praktyce społecznej jest ona stosunkowo często wynikiem realizacji uczuć i postaw, zwykle w celu udzielenia wsparcia osobom dotkniętym nieszczęściami osobistymi, realizacji ogólnych celów charytatywnych. Stanowi element grupy umów, które umożliwiają w obrocie przenoszenie własności i innych zbywalnych praw majątkowych. Natomiast zawsze, jeżeli chodzić będzie o umowę darowizny lokalu mieszkalnego – aktualny właściciel oraz przyszły obdarowany bezwzględnie muszą udać się do notariusza celem jej zawarcia. Często rodzice jednego z małżonków wybierają darowiznę jako sposób przekazania mu majątku, aby lokal mieszkalny wszedł w skład majątku osobistego dziecka, a nie zaś stanowił składnik majątku wspólnego małżonków. Zdarza się, że darczyńca obawia się umowy darowizny ze względu na ewentualną niewdzięczność osoby obdarowanej, dlatego ustawodawca zabezpiecza darczyńcę, w ten sposób, że przepisy przewidują możliwość odwołania darowizny, jeżeli obdarowany dopuścił się względem darczyńcy rażącej niewdzięczności (przepis art. 898 k.c.). Zatem obdarowany musi liczyć się z ewentualnym odwołaniem darowizny i obowiązkiem zwrotu, w praktyce natomiast tego typu przypadki zdarzają się dość rzadko.

Można również dokonać darowizny na rzecz małoletnich. Wówczas to, osobami reprezentującymi dzieci są rodzice jako ich ustawowi przedstawiciele, pod warunkiem, iż dzieci pozostają pod ich władzą rodzicielską (czyli jeśli rodzice nie zostali pozbawieni praw rodzicielskich). W takim przypadku, jeśli darowana została nieruchomość wolna od długów i ciężarów, każdy z rodziców może samodzielnie działać jako przedstawiciel ustawowy dziecka. Zgodnie ze stanowiskiem Sądu Najwyższego (uchwała z dnia 30 kwiet-

nia 1977 roku o sygn. akt: III CZP 73/76) rodzice mogą bez zezwolenia sądu opiekuńczego przewidzianego w art. 101 § 3 k.r.o. nabywać dla małoletniego dziecka nieruchomości na podstawie umowy darowizny w stanie wolnym od zobowiązań wobec darczyńcy lub osób trzecich. W przypadku, gdy darowana nieruchomość jest obciążona jakimikolwiek prawami lub długami, niezbędne do przyjęcia takiej darowizny jest uzyskanie przez ustawowych przedstawicieli, zgody sądu rodzinnego i opiekuńczego. Trzeba zwrócić uwagę, że rodzic reprezentujący dziecko i zarządzający jego majątkiem może dokonywać tylko czynności zarządzających i zmierzających do zachowania tego majątku, a czynności rozporządzające (np. sprzedaż, obciążenie) mogą być dokonane tylko za zgodą sądu rodzinnego i opiekuńczego.

Podsumowując, należy pamiętać, że zawierając umowę darowizny, darczyńca definitywnie traci tytuł prawny do lokalu mieszkalnego, dlatego też chcąc w dalszym ciągu zamieszkiwać w lokalu, obdarowany może ustanowić na jego rzecz służebność mieszkania. Jest to służebność osobista, która uprawnia do korzystania z cudzej nieruchomości w określonym w umowie zakresie. Osoba fizyczna, której przysługuje osobista służebność mieszkania ma prawo do zamieszkiwania i korzystania z określonych części lub całości lokalu mieszkalnego, bez ponoszenia przez nią żadnych dodatkowych kosztów. Takie rozwiązanie sprawdza się w praktyce przede wszystkim pomiędzy najbliższymi członkami rodziny, zwłaszcza w sytuacji, gdy osoba obdarowana przez darczyńcę nie zamierza zamieszkiwać w nabytym na podstawie umowy darowizny lokalu mieszkalnym, natomiast chce zapewnić stałość i pewność miejsca zamieszkania darczyńcy, w praktyce często swym rodzicom czy dziadkom. Podkreślenia wymaga, że na spółdzielczym własnościowym prawie do lokalu nie można ustanowić służebności mieszkania.

Istotne pozostaje, iż zgodnie z przepisem art. 301 k.c., mający służebność mieszkania może przyjąć na mieszkanie swojego małżonka i małoletnie dzieci, a także inne osoby, jeżeli są przez niego utrzymywane albo potrzebne przy prowadzeniu gospodarstwa domowego. Dzieci zaś przyjęte jako małoletnie, mogą pozostać w mieszkaniu także po uzyskaniu pełnoletności. Regulacja ta odbiega od konstrukcji służebności osobistych, które ustanawiane są głównie celem zaspokajania osobistych potrzeb uprawnionego. Jednak potrzeby życia wymagają, ażeby ze służebności mieszkania korzystał nie tylko mający służebność, ale i inne osoby, zwłaszcza jego najbliższa rodzina.

Stosownie do przepisów Kodeksu cywilnego, z chwilą śmierci uprawnionego, służebność osobista co do zasady wygasa, lokal mieszkalny pozostaje w całości w gestii i dyspozycji obdarowanego i może on swobodnie nim rozporządzać, na przykład sprzedać czy wynająć. Natomiast zawierając umowę służebności mieszkania strony mogą umówić się, iż po śmierci uprawnionego, służebność mieszkania przysługiwać będzie jego dzieciom, rodzicom i małżonkowi. Jest więc możliwość przejścia służebności mieszkania na niektóre oznaczone osoby w razie śmierci uprawnionego, mimo iż, zgodnie z treścią przepisu art. 300 k.c., służebności osobiste są niezbywalne.

Kolejnym sposobem rozporządzania lokalem mieszkalnym, a równocześnie zapewnieniem sobie możliwości dalszego zamieszkiwania w lokalu, jest zawarcie powszechnie funkcjonującej w praktyce tzw. umowy dożywocia, na mocy której zbywca nieruchomości przenosi na rzecz nabywcy własność nieruchomości, a nabywca w zamian zobowiązuje się zapewnić zbywcy lub także bliskim mu osobom dożywotnie utrzymanie. Także i tu po śmierci osoby uprawnionej, nieruchomość pozostaje własnością nabywcy, zobowiązanego z tytułu umowy dożywocia. Zgodnie z treścią przepisu art. 908 k.c., jeżeli w zamian za przeniesienie własności nieruchomości nabywca zobowiązał się zapewnić zbywcy dożywotnie utrzymanie, powinien on w braku odmiennej umowy, przyjmując zbywcę jako domownika, dostarczać mu żywienia, ubrania, mieszkania, światła i opału, zapewnić mu odpowiednią pomoc i pielęgnowanie w chorobie oraz sprawić mu własnym kosztem pogrzeb odpowiadający zwyczajom miejscowym. Należy zwrócić uwagę, że w treści przepisu mowa jest o nieruchomości, oznacza to, że umową dożywocia możemy przenieść np. prawo do działki, domu lub lokalu, stanowiącego odrębną nieruchomość ale już nie może ona dotyczyć spółdzielczego własnościowego prawa do lokalu, gdyż nie jest ono w świetle prawa nieruchomością.

Podsumowując, stwierdzić można, iż sposobów zadysponowania lokalem mieszkalnym jest na tyle dużo, iż każdy właściciel uregulować może ową kwestię stosownie do swoich potrzeb oraz celów, jakie chce osiągnąć.

**Adwokat Marta Krajewska.**



# Słów kilka o „Tauzenie” czyli przedświąteczne przemyślenia zwykłego mieszkańca w drodze do pracy

Miało być świątecznie, wesoło, kolorowo, smacznie i ogólnie pozytywnie. Niestety życie spontanicznie i bez porozumienia z nikim podsuwa tematy, które skłaniają do różnych przemyśleń – nie tylko tych wesołych i świątecznych. W chwili, w której to Czytacie, zapewne trwają intensywne przygotowania do Świąt Bożego Narodzenia, ale może ktoś znajdzie chwilę i w ramach relaksu przeczyta te parę słów.

Zapewne wszyscy przypominamy sobie nagły atak zimy 28 listopada, kiedy całe miasto dopadł paraliż, a epoka lodowcowa zdawała się w tym dniu być tylko nic nie znaczącym epizodem w dziejach ludzkości.

Teraz pewnie ktoś zapyta: a jaki to ma związek z naszym Osiedlem i dlaczego o tym piszę. Otóż związek jest oczywisty i bezpośredni. Każdy z nas wychodził w tym dniu z pracy czy z domu i doświadczył tego uczucia, że utrzymanie pozycji pionowej było dużym wyzwaniem ze względu na nagłe oblodzenie, które dopadło nie tylko drogi i chodniki, ale również samochody czekające na swoich właścicieli wychodzących z pracy. Ciężko było dojść i dojechać do domu, ale to było zrozumiałe...nie da się tak od razu zlikwidować nagłego oblodzenia, choć niewątpliwie niejedyn z Mieszkańców naszego Osiedla pomyślał sobie w tym momencie, że służby oczywiście zaspąły, że zima znowu zaskoczyła drogowców i zarządców nieruchomości. I tutaj dochodzimy do sedna sprawy.

Zostawmy tym razem naszych „biednych” drogowców, którzy zawsze są na cenzurowanym jak coś takiego się dzieje i skupmy się tym razem tylko na naszym Osiedlu Tysiąclecia i skutkach tego kuriozalnego oblodzenia dla naszych Mieszkańców. Piszę ten tekst jako przeciętny, statystyczny mieszkaniec Osiedla Tysiąclecia, który po wyjściu z pracy ma okazję przejść się po swoim osiedlu...choćby po to żeby zrobić zakupy, a rano znowu zmierza tą samą trasą do pracy. Wydawałoby się, że nazajutrz po tym nagłym ataku lodu powinno być lepiej, bo przecież wszyscy zarządcy nieruchomości na Tysiącleciu zdążyli już zareagować i pokonać wstrętny lód, który doprowadził do globalnego paraliżu. Nic bardziej mylnego...

29 listopada jak zwykle wyszłam do pracy, nie przeczuwając tego co mnie po drodze spotkało – chociaż po tylu latach mieszkania na osiedlu, które niestety nie jest zarządzane przez tylko jednego gospodarza – powinienam była się tego spodziewać. Dla lepszego zobrazowania problemu parę szczegółów dotyczących mojej trasy z domu do pracy. Pamiętacie zapewne zadania z matematyki: pociąg wyrusza z punktu A do punktu C po drodze mijając punkt B? Tak można pokrót-

ce opisać moją trasę z domu czyli z ul. Mieszka I 15 do punktu C czyli pracy na ul. Zawiszy Czarnego 8 (jak się zapewne Domyślacie do siedziby Zarządu SM „Piast”).

Do rzeczy: to byłaby generalnie droga przez mękę – gdyby nie pewne jej fragmenty przebiegające przez tereny zarządzane przez naszą spółdzielnię „Piast”. I żeby od razu odpowiedzieć tym, którzy pomyślą sobie, że będąc pracownikiem spółdzielni mogę być mało obiektywna w tym co piszę: jestem mieszkańcem bloku nie należącego do SM „Piast” i radną Jednostki Pomocniczej Nr 9 Osiedla Tysiąclecia...mogłabym chwalić swoją wspólnotę i stan utrzymania terenów należących do miasta...gdybym miała za co. Ale nie mam.

Reasumując te moje powyższe wywody: idąc do pracy 29 listopada można było zauważyć, że tylko przejście po terenach utrzymywanych przez naszą spółdzielnię nie groziło upadkiem i połamaniem różnych części ciała, choć muszę przyznać uczciwie że samo wyjście z mojego bloku też było zabezpieczone i malutki kawałek (dopóki nie zaczął się teren Miasta Katowice) był nawet możliwy do przejścia. Potem było już tylko gorzej...zero śladów działalności człowieka (czytaj: pracownika służb miejskich) – przejście groziło uszkodzeniem ciała osobie w miarę sprawnej (za jaką uważa się jeszcze osoba pisząca ten tekst), a co dopiero osobom starszym...często niepełnosprawnym ruchowo. Po drodze mijałam też teren prywatny...jak informuje nas tabliczka zlokalizowana przy NZOZ „Epione”...i to właśnie ten podmiot jest odpowiedzialny za utrzymanie nawierzchni w tym rejonie. Niestety teren ten wyglądał tak jakby NZOZ miał nadprogramowe zapasy gipsu i koniecznie chciał je umieścić na kończynach mieszkańców naszego Osiedla.

Pewnie ktoś teraz znowu zapyta: a po co o tym piszę...zima to zima, służby nie sprawdzają się od zawsze i o co chodzi? Otóż Kochani Mieszkańcy Osiedla Tysiąclecia (nie tylko SM „Piast”) chodzi o to, że proszę Was o jedno: pochyłcie się czasami nad ciężką pracą administracji spółdzielni (szczególnie w okresie zimowym) i Docęnie proszę to, że gospodarze budynków dbają o to Żebyście wychodząc rano do pracy nie musieli obawiać się o swoje kości i uprawiać ekwilibrystyki na chodnikach w ramach porannej gimnastyki.

Niestety pewnie jeszcze nie raz zima zaatakuje niespodziewanie, ale wtedy Będziecie już wiedzieć, że „nad wszystkim czuwa gospodarz domu (oczywiście z SM „Piast”), nie da on krzywdy zrobić nikomu”.

AD

## Drodzy Mieszkańcy!

**Spółdzielnia Mieszkaniowa „Piast” informuje, że lokatorzy Spółdzielni należności z tytułu użytkowania lokali mieszkalnych, użytkowych oraz miejsc postojowych mogą regulować bez prowizji w agencjach Monetia Sp. z o.o.:**

- W siedzibie Zarządu przy ul. Z. Czarnego 8:

**pn.** 8.00÷16.00  
**wt.+czw.** 9.00÷15.00  
**pt.** 8.00÷14.00

- W siedzibie Administracji Tysiąclecie Górne przy ul. Tysiąclecia 90a:

**pn.** 8.00÷16.00  
**wt.+czw.** 9.00÷15.00  
**pt.** 8.00÷13.00

- Przy ul. Tysiąclecia 13:  
**pn.+pt.** 9.00÷16.00

Ponadto inne punkty Agencji Monetia zlokalizowane na terenie Katowic znajdują się przy:

ul. Gliwickiej 204	<b>pn.+pt.</b> 9.00÷15.30
ul. Ściegiennego	<b>pn.</b> 11.00÷16.00, <b>wt.</b> 9.00÷15.00, <b>pt.</b> 9.00÷14.00
ul. Lwowskiej 4	<b>pn.+pt.</b> 8.30÷16.00, <b>sob.</b> 8.30÷12.00
ul. 1 Maja 28	<b>pn.+pt.</b> 9.00÷17.00, <b>sob.</b> 9.00÷13.00
ul. Żwirki i Wigury 17	<b>pn.</b> 7.00÷18.00, <b>wt.+pt.</b> 7.00÷15.00
ul. Francuskiej 70	<b>pn.</b> 7.30÷17.00, <b>wt.+pt.</b> 7.30÷15.30
ul. Grzybski 14	<b>wt.</b> , <b>czw.</b> 9.00÷14.00
ul. Zadole 37	<b>pn.</b> , <b>śr.</b> , <b>pt.</b> 9.00÷14.00
ul. Radockiego 70b	<b>pn.+pt.</b> 9.15÷18.15, <b>sob.</b> 9.15÷15.00



# V PIŁKARSKI TURNIEJ PRZEDSZKOLAKÓW

To już piąta edycja Piłkarskiego Turnieju Przedszkolaków na Osiedlu Tysiąclecia. W tym roku turniej został objęty honorowym patronatem Prezydenta Miasta Katowice.

29 września 2016r na boisko „Kajtek i Przyjaciele” weszli młodzi piłkarze z czterech przedszkoli naszego osiedla: Miejskiego Przedszkola nr 21 im. Wesołej Ludwiczki, Miejskiego Przedszkola nr 25 im. Króla Maciusia I, Miejskiego Przedszkola nr 34 im. Jasia i Małgosi oraz Miejskiego Przedszkola nr 90 im. Wróbelka Elemelka.

Wiele emocji, dobra zabawa ale przede wszystkim sportowa rywalizacja, to tylko niektóre elementy, które towarzyszyły tej imprezie. W przerwach meczów zawodnicy mogli spotkać się z ulubionym przez dzieci policyjnym psem Sznupek oraz wsiąść do policyjnego radiowozu, który udostępnił policjanci czuwający nad bezpieczeństwem wszystkich uczestników spotkania.

Ks. Proboszcz Józef Więcek z Parafii Matki Boskiej Piekarskiej zadbał o posiłek i napoje dla zmęczonych ale zadowolonych sportowców.

Aby wyłonić zwycięzcę, drużyny rozegrały mecze systemem „każdy z każdym” pod czujnym okiem sędziów. Po podliczeniu punktów Puchar (po raz drugi z rzędu) zdobyli piłkarze z „90-tki” i za rok okaże się, czy zostanie na stałe w tym przedszkolu ☺ Nie będzie to jednak łatwe zadanie, ponieważ z każdym rokiem poziom piłkarskich zmagania jest coraz wyższy.

W podobnej sytuacji byli zawodnicy z Miejskiego Przedszkola nr 25 im. Króla Maciusia I, którzy dwa lata z rzędu byli niepokonani i do pełni radości zabrakło im odrobiny szczęścia. I właśnie to w sporcie jest najpiękniejsze, że nie można przewidzieć wyników, zawsze trzeba walczyć do końca i nie należy zrażać się niepowodzeniami.

Cieszymy się z osiągnięć i sukcesów naszych dzieci oraz z faktu, że tak chętnie biorą udział w zabawach ruchowych na świeżym powietrzu.

Zachęcając do zdrowego stylu życia, wszyscy zawodnicy zostali uhonorowani medalami oraz piłkami i nagrodami, ufundowanymi przez Urząd Miasta Katowice, Śląskie Towarzystwo Sportowe oraz organizatora imprezy – Miejskie Przedszkole nr 90 im. Wróbelka Elemelka.

Partnerami sportowej imprezy była Spółdzielnia Mieszkaniowa „Piast”, Parafia Matki Boskiej Piekarskiej, Tomasz Cichy „Events”, Komisariat VII Policji oraz Agencja Reklamy „Miastostrada”.

Wszystkim, którzy w jakikolwiek sposób pomogli oraz przyczynili się do zorganizowania i przeprowadzenia V Piłkarskiego Turnieju Przedszkolaków serdecznie dziękujemy i liczymy na pomoc w kolejnych latach ☺

**Barbara M.  
Miejskie Przedszkole nr 90  
im. Wróbelka Elemelka**



## Z wizytą u Stefana Batorego

Mieszkańcy Osiedla Tysiąclecia stanowią niezwykle ciekawą zbiorowość o bogatej gamie zainteresowań pozazawodowych. Począwszy od nauki obsługi komputerów poprzez organizowanie turniejów szachowych czy brydżowych, posiadanie znakomitych zespołów tanecznych i muzycznych po stowarzyszenia rekonstrukcji historycznej. Działalność tych kół zainteresowań spotyka się z przychylnością władz spółdzielni. Upamiętniając 430 rocznicę śmierci Stefana Batorego władcy Korony Królestwa Polskiego i Wielkiego Księstwa Litewskiego oraz księcia Siedmiogrodu 50 rekonstruktorów z całej Polski w tym także 8 przedstawicieli Katowickiego Klubu Polskiej Sztuki Walki „Signum Polonicum” w Katowicach ubranych w barwne stroje z epoki wzięło udział w uroczystościach udając się do królewskiego miasta Grodna. 12 grudnia 1586 r. po krótkiej chorobie (przeziębienie podczas polowa-

nia) król zmarł. Uroczystości upamiętniające to wydarzenie miało niezwykle podniosły charakter. Rozpoczęły się od prezentacji strojów historycznych, wyposażenia husarii, pokazem szermierki, jazdy konnej oraz prelekcji o czasach współczesnych królowi Stefanowi Batoremu, szczęśliwemu dowódcy, reformatorowi wojsk Rzeczypospolitej i wybitnemu mężowi stanu. Kulminacyjnym punktem obchodów była uroczysta msza święta. Msza została odprawiona przez biskupa Grodna, w obecności konsula Rzeczypospolitej Polskiej w Grodnie, a także konsulów Litwy i Rumunii oraz przedstawiciela ambasady Węgier. Jednak przede wszystkim licznie zgromadzonych Polaków mieszkających w Grodnie i jego okolicy. Na mszę św. rekonstruktorzy przeszli barwnym orszakiem z nowego zamku do Katedry. Gospodarzem całej uroczystości była Polska Macierz Szkolna w Grodnie. Uczestnicy rekonstrukcji obdarowali gospodarzy upominkami a nade wszystko licznymi książkami i pomocami szkolnymi. Na zajęcia w Polskiej Macierzy Szkolnej uczęszcza około 1400 uczniów kultywujących język polski i naszą kulturę. Po zakończeniu oficjalnych uroczystości rekonstruktorzy zwiedzili pięknie prezentujące się miasto. Odwiedzili także dworek Elizy Orzeszkowej. **JP**





# S O K

# Spółta

Koniec roku w Spółdzielczym Ośrodku Kultury obfitował w wiele wydarzeń dla dzieci z Osiedla Tyśiąclecia takich jak Andrzejki, spotkanie z Mikołajem, turnieje, czy też konkursy.

Do jednej z najciekawszych imprez w tym okresie należały Andrzejki. Był to przepiękny wieczór pod hasłem czarów i magii. Celem tej imprezy poprzez różnego rodzaju wróżby, było rozbudzenie w naszych maluchach pozytywnych emocji, rozwinięcie zainteresowań naszymi rodzimymi tradycjami, obyczajowością i zwyczajami ludowymi.

„Mikołaju, Mikołaju Święty przynieś dzieciom dziś prezenty” pod tym hasłem w tym roku bawiły się dzieci w oczekiwaniu na przyjazd świętego Mikołaja.

My jako SOK jesteśmy dumni, że nasze pomysły, starania cieszą się coraz to większym zainteresowaniem wśród najmłodszych członków naszej lokalnej społeczności. Widząc na ich kochanych buźkach uśmiech i zadowolenie inspirowało nas do dalszego, coraz lepszego działania.

*„Niech pokój i spokój nam w sercach zawita,  
Niech pośpiech przy stole nie gości,  
Niech tegoroczne święta będą pełne radości.  
Niech razem z opłatkiem uśmiechem się każdy podzieli,  
Byśmy w ten czas świąteczny byli prawdziwie weseli!”*

**Tego wszystkiego Wam i sobie życzą pracownicy SOK**





# Spółdzielczy Ośrodek Kultury



Zajęcia plastyczne to nie tylko wspaniała zabawa dla dzieci, to również wychowanie przez sztukę, wzbogacanie intelektualne i uwalnianie na piękno otaczającego świata. Podstawą działań zapewniających rozwój twórczy jest eksperymentowanie z różnymi technikami i materiałami plastycznymi (jak malarstwo, rysunek, grafika, papieroplastyka, formy przestrzenne).

Spółdzielczy Ośrodek Kultury „PIAST” zachęca wszystkich chętnych młodych artystów w wieku 5-10 lat do wspólnego odkrywania świata sztuki.

Zajęcia odbywają się w dniach:

- wtorek – godz. 15:15-17:20
- czwartek – godz. 11:15-18:25

Zapraszamy!





# W ZDROWYM CIELE ZDROWY DUCH

Jako „urodzony sportowiec” uważam, że ruch to życie. Nie wyobrażam sobie życia bez ruchu i bez uprawiania sportu. Oczywiście sportu wycelowanego nie można zaliczyć do miana zdrowej aktywności fizycznej natomiast, amatorskie uprawianie sportu jak najbardziej.

Na początek przedstawiam Państwu **Rekomendacje Europejskiego Towarzystwa Kardiologicznego** dotyczące aktywności ruchowej:

1. Systematyczność wykonywanych ćwiczeń.
2. Częstotliwość sesji treningowych: ćwiczenia 4-5 razy w tygodniu, minimum 3 razy w tygodniu.
3. Długość trwania ćwiczeń: główny trening 30-45 minut, poprzedzony rozgrzewką, zakończony ćwiczeniami wyciszającymi, czyli rozciąganiem.
4. Intensywność treningu: 60-75% maksymalnej częstości rytmu serca – osoby zdrowe
5. Maksymalna częstość skurczów serca:  $HR = 220 - \text{wiek}$  (prosty wzór na obliczenie tętna maksymalnego). Dla osób nieposiadających pulsometru, częstość tętna oznaczać będzie ćwiczenia o umiarkowanym tempie wraz z przerwami, które trwać będą do pełnego wypoczynku.
6. Trening wytrzymałościowy: ćwiczenia dynamiczne i cykliczne, angażujące duże grupy mięśniowe, długotrwałe (60 minut), umiarkowanie intensywne, przemiany tlenowe – aerobowe, trening wytrzymałościowy. Tłumacząc prostym językiem wszystkie ćwiczenia poczynając od spacerów (w miarę intensywnym krokiem), Nordic Walking (spacer z kijami), rower, pływanie, oraz trening oporowy (siłowy) z wykorzystaniem urządzeń lub masy swojego ciała.

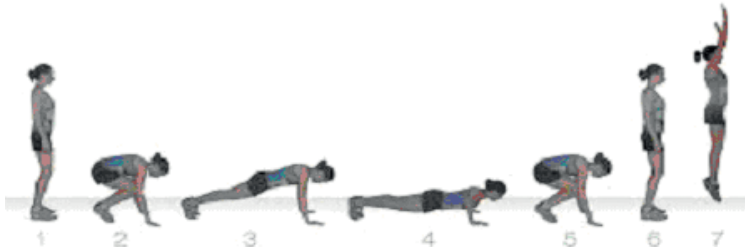
Trzymam za Państwa kciuki i życzę udanych i aktywnych sportowo dni.

## BURPEES

Chciałbym dzisiaj opisać tzw. BURPEES (padnij-powstań), bardzo proste a zarazem skuteczne ćwiczenie, służące poprawie wydolności oraz spalające mnóstwo kalorii, a co za tym idzie pomagające pozbyć się tkanki tłuszczowej. Skuteczność tego ćwiczenia polega na angażowaniu wielu grup mięśniowych naraz, co jest równoznaczne z dużym zapotrzebowaniem na kalorie.

Ćwiczenie może być wykonywane wszędzie, zarówno w terenie np. trawa, ściółka leśna, bieżnia na stadionie ale również w domu, na sali sportowej. Jest to bardzo duża zaleta **Burpees**. Ćwiczenie można dowolnie modyfikować jak i również przeplatać innymi ćwiczeniami. Jego elastyczność i funkcjonalność to kolejne zalety.

A oto schemat wg, którego należy wykonywać padnij-powstań:



Jak już wspominałem wcześniej prostota tego ćwiczenia jest jego największą zaletą. Chcąc zmodyfikować lub utrudnić sobie **Burpees** wystarczy dodać po jego wykonaniu wyskok z wysokim uniesieniem kolan lub wyskok np. na ławkę lub tzw. „lateral jump”, czyli przeskok nad przeszkodą bokiem obu nóg itd.

Przykładowe zestawy ćwiczeń z użyciem **Burpees**

100 Burpees na czas! Na początek można zeskalować liczbę powtórzeń do 20, 40, 60, 80 ...

10 Burpees 20 pompek 10 Burpees 20 przysiadów 10 Burpees 20 podciągnięć na drążku, wykonujemy 3 rundy.

21 Burpees 21 przysiadów 15 Burpees 15 przysiadów 9 Burpees 9 przysiadów

1 km biegu 33 pompki, 1 km biegu 33 przysiady, 1 km biegu 33 Burpees. Życzę udanych treningów!

**Dominik Kruzel**

## Jadą wozy kolorowe ...

Nie trzeba jechać gdzieś daleko, by zobaczyć wspaniałe rzeczy. Np. Jura Krakowsko- Częstochowska w przepychu jesiennych kolorów. Żółto, brąz, miedź, żółć ...

4 października 2016 r. członkowie Klubu Seniora przy SOK SM „PIAST” rozpoczęli zwiedzanie Jury od Złotego Potoku, źródeł rzeki Wiercicy i rezerwatu przyrody. Potem zwiedzanie pałacowego parku Raczyńskich i muzeum Ignacego Krasieńskiego w Dworku. W Olsztynie ruiny zamku królewskiego na szlaku Orlich Gniazd.

Nadzwyczajną atrakcją był przejazd konnymi taborami ze wsi Zrębi-ce lasami Wyżyny Krakowsko – Częstochowskiej. Finałem był piknik na polanie z pieczeniem kielbasy i powrót w doskonałych humorach.

Dostrzegliśmy piękno i niezwykłość zwykłych rzeczy. Zobaczyliśmy świat w lepszych barwach. Zobaczyliśmy wspaniałość świata jesienią.

**Klub seniora – K. Czarkowska**





# Autostrada przez Osiedle

Tytuł ten może czytelników poważnie zaniepokoić. Czyżby szykowało się jakaś wielka inwestycja drogowa w pobliżu, a może nawet w samym środku Osiedla?

Na szczęście nie. O co w takim razie chodzi z tą autostradą?

Słowo *autostrada* kojarzy się przede wszystkim z drogą posiadającą co najmniej cztery pasy ruchu. Pochodzi z języka włoskiego, w którym *strada* określa drogę, ulicę. Natomiast pierwszy człon *auto* oznacza właśnie auto, czyli samochód. Nie jest to jedyne tłumaczenie. Używany z innymi słowami nadaje im znaczenia „czynności skierowanej ku wykonawcy lub rezultat takiej czynności” (sjp.pwn.pl). Tak więc *auto* oznacza również *własny, swój*. Taką ścieżką znaczeń dochodzimy do autostrady rozumianej jako własna droga, swoja droga.

Tytuł niniejszego tekstu można teraz zmienić na *Swoja droga przez Osiedle*. Prawda, że tak brzmi lepiej? Przymiotnik „swoja” kojarzy się od razu z drogą przyjazną dla mieszkańców, zbudowaną dla ich użytku i wygody. Lapidarnie dochodzimy więc do przeciwieństwa tytułowej autostrady, z którą nasza droga nie ma już nic wspólnego, no może tylko liczbę pasów ruchu z ciągle zawężaną przez remonty autostradą A4 na odcinku Katowice-Kraków.

Wróćmy jednak do naszej drogi. Gdzie taka się znajduje? Jest tu, na Osiedlu. To tzw. **trakt pieszo-rowerowy** ciągnący się przez ponad 1,3 kilometra od przejścia podziemnego pod ulicą Chorzowską przy granicy z Chorzowem, do kolejnego przejścia do Parku przy ul. Zawiszy Czarnego 8. Stanowią go dwie aleje: dłuższa – Księżnej Jadwigi Śląskiej i krótsza – Księcia Henryka Pobożnego. W dniu 18 listopada b.r. zakończyły się prace nad budową krótszego odcinka biegnącego od ulicy Chrobrego do przejścia pod ulicą Chorzowską w rejonie ulicy Zawiszy.

Prace były finansowane przez **Miasto Katowice** w ramach zwycięskiego projektu budżetu obywatelskiego z 2015 roku. Na długości około 300 metrów została położona nowa nawierzchnia z kostki brukowej, a także nawierzchnia i oznakowanie dwukierunkowej drogi dla rowerów. Zamontowano 20 sztuk ławek, kosze oraz latarnie.

**Obecnie przez Osiedle Tysiąclecie „Górne” można przejechać rowerem z parku do parku bez żadnych przeszkód w postaci braku nawierzchni lub braku odpowiedniego oznakowania.** Jedziemy całą drogę z pierwszeństwem przejazdu, dobrze widoczną bordową ścieżką.

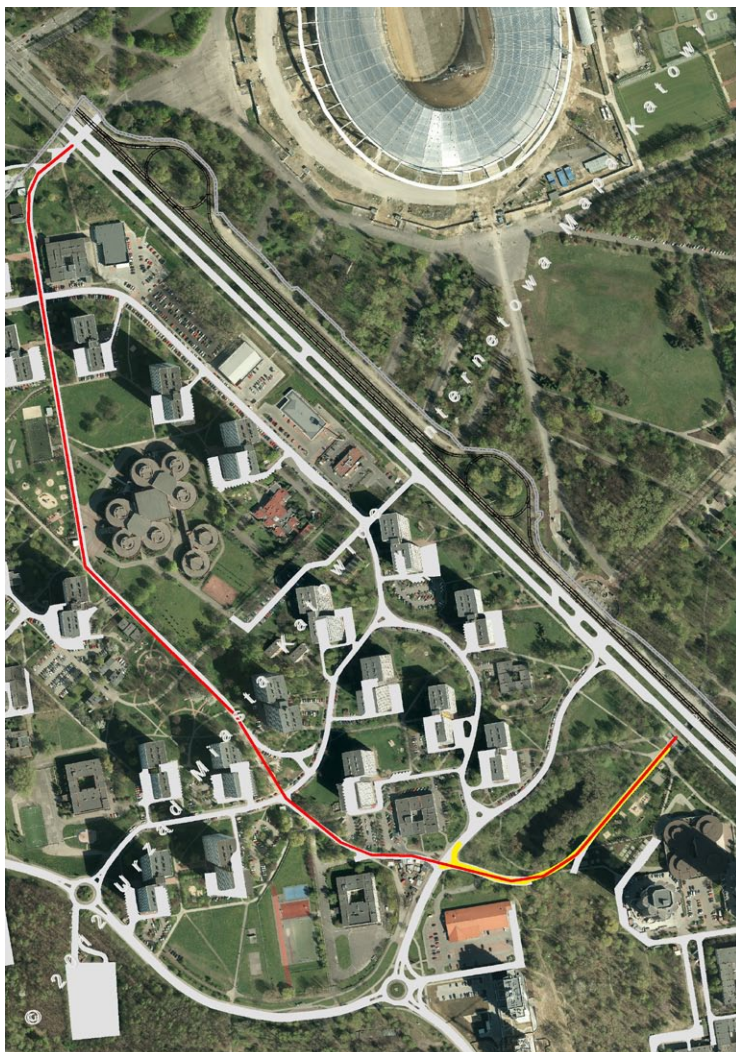
Jeśli ktoś nie posiada własnego roweru lub akurat nie ma ochoty transportować go z mieszkania, to już od nowego sezonu 2017 będzie mógł skorzystać z wypożyczalni rowerów miejskich *CityByBike*. Jest to drugi punkt wypożyczalni, który został przygotowany przy skrzyżowaniu ścieżki z ul. Chrobrego w pobliżu „Lidla” (pierwszy na Osiedlu działał już w sezonie letnim w pobliżu Komisariatu VII przy ul. Tysiąclecia 5).

Wzdłuż pieszo-rowerowego szlaku funkcjonuje wiele miejsc umożliwiających odpoczynek oraz różne formy rekreacji ruchowej. Boisko do piłki nożnej, strefa aktywności rodzinnej, dwa place zabaw, strefy fitness z urządzeniami do ćwiczeń, a także strefa seniora zyskały obecnie w pełni wygodny i bezpieczny dostęp dla mieszkańców poruszających się pieszo lub na rowerach. Cały trakt sąsiaduje z dużą ilością zieleni, a zwłaszcza

caza nowo powstały odcinek Alei Ks. H. Pobożnego, który wciną się pomiędzy staw z otaczającym go Skwerem Józefa Kidonia a strefę fitness i plac zabaw.

Dziękujemy władzom Miasta za realizację projektu oraz dobrą współpracę w zakresie działań inwestycyjnych na terenie Osiedla. Mamy nadzieję, że razem uda nam się zrealizować jeszcze wiele przedsięwzięć służących wygodzie, rekreacji i bezpieczeństwu mieszkańców.

**Andrzej Płazak**



„autostrada” przez Osiedle, czyli trakt pieszo-rowerowy zaznaczono na czerwono, a nowo oddany odcinek Alei Księcia Henryka Pobożnego zaznaczono na żółto;

## SERCE POD CHOINKĄ

Wzorem ubiegłych lat Zarząd i Rada Nadzorcza SM „Piaś” wraz z proboszczami parafii znajdującymi się na Osiedlu Tysiąclecia podjęli kolejną inicjatywę świątecznej pomocy mieszkańcom naszego Osiedla.

Zarząd SM „Piaś” zdeklarował się zebrać środki od darczyńców i reklamodawców, które za pośrednictwem Rzymskokatolickiej Parafii Matki Boskiej Piekarskiej w Katowicach przy ul. Ułańskiej 3 i Rzymskokatolickiej Parafii Podwyższenia Krzyża Św. i Matki Bożej Uzdrawienia Chorych w Katowicach przy ul. Mieszka I 6, zostaną przeznaczone na świąteczne paczki dla najbardziej potrzebujących mieszkańców Osiedla.

W tę szlachetną inicjatywę włączyli się:

- Bazyl Piotr Bylica
- Bio-Ekos Sp. z o.o. Spółka komandytowa
- Budomat Sylwia Czerepska
- ENG Sp. z o.o.
- Firma Konserwacyjno Montażowo-Handlowa LIFT M&R Ryszard Majewski
- Firma Produkcyjno-Usługowo-Handlowa Klim Sławomir Klimiuk
- Przedsiębiorstwo Robót Elektrycznych EL-BED Agata Soćko

- Przedsiębiorstwo Wielobranżowe Format Mariusz Tarasiewicz
- Przedsiębiorstwo Wielobranżowe GB Śląsk Zbigniew Staniszewski
- Zakład Instalacji Wod.-Kan., Gazu i c.o. Sławomir Filocha
- Zakład Remontowo-Budowlany Dachbud s.c.
- Zakład Remontowo-Budowlany Jędrzejczyk
- Zlatex Inwestycje Zlatko Panayotov

Wierzmy, że nasza akcja umożliwi tym osobom radosne przeżycie Świąt Bożego Narodzenia. Za zrozumienie i okazane serce dziękujemy.

Zarząd SM „Piaś”

Rada Nadzorcza SM „Piaś”

Ks. Józef Więcek – Proboszcz

Rzymskokatolickiej Parafii Matki

Boskiej Piekarskiej

Ks. Józef Włosek – Proboszcz

Rzymskokatolickiej Parafii

Podwyższenia Krzyża Św. i Matki Bożej

Uzdrawienia Chorych



# Jak chronić się przed czadem

## – tlenkiem węgla „cichym zabójcą”

Czad nie posiada smaku, barwy, nie jest drażniący i w ogóle sprawia wrażenie, że go nie ma. Jednak pozory mylą, w odpowiednim stężeniu potrafi uspić a następnie zabić ofiarę w niespełna dwadzieścia minut. Czad czyli tlenek węgla, bo o nim mowa jest groźnym gazem, z którym stykamy się na co dzień. Tlenek węgla cichym zabójcą, ponieważ jest niewidocznym, w ogóle go nie czuć, stężenie już na poziomie 0,31 procent w powietrzu po trzydziestu minutach powoduje śmierć.

Tragedie ludzkie są często konsekwencją niewiedzy. Sposoby na uniknięcie zatrucia tlenkiem węgla (czadem) są bardzo proste. Do zatruc dochodzi, bo często nie zdajemy sobie sprawy, co może stać się, gdy nie przestrzegamy podstawowych zasad bezpieczeństwa, bo nie mamy świadomości, że tak naprawdę nie wiele potrzeba, aby nasze mieszkania i domy stały się bardziej bezpieczne. Problem wzrasta szczególnie w okresie jesienno-zimowym, chociaż do akcji ratowniczo-gaśniczych związanych z tlenkiem węgla strażacy wyjeżdżają w ciągu całego roku.

Każdego roku umiera kilkadziesiąt osób a tysiące choruje z powodu zatrucia tlenkiem węgla.

W dobie szczelnych pomieszczeń, braku wentylacji czad może zagrażać także tobie. Przy wysokich stężeniach tlenku węgla nie występują takie objawy ostrzegawcze jak np. ból głowy. Pojawia się natomiast uniemożliwiająca ucieczkę, osłabienie i utrata przytomności. Tlenek węgla (czad, CO) to cichy zabójca.

Bez względu na porę roku codziennie narażeni jesteśmy na ryzyko zatrucia tlenkiem węgla. Tlenek węgla do organizmu wchłania się w czasie, gdy oddychamy. Niestety tlenek węgla wykazuje około 200-300 razy większe powinowactwo z hemoglobina niż tlen. Związek ten uniemożliwia tak zmienionej hemoglobinie przenoszenie tlenu, przez co komórki naszego ciała i cały organizm jest mocno niedotleniony. W skutek tego działania uszkodzenia ulegają organy najbardziej na niedotlenienie wrażliwe, a dla nas ważne- ośrodkowy układ nerwowy, układ naczyniowo-sercowy.

Najczęstszymi objawami zatrucia tlenkiem węgla są: ból głowy, mdłości, wymioty, osłabienie mięśni, apatia, charakterystyczne zabarwienie skóry na twarzy, utrata przytomności, trudności w oddychaniu – bezdech, zatrzymanie akcji serca. Tlenek węgla przy dużych stężeniach może w ciągu kilku minut doprowadzić do nieodwracalnych zmian w organizmie ludzkim może doprowadzić do zgonu.

Przy bardzo dużych stężeniach tlenku węgla w pomieszczeniach zamkniętych, śmierć może nastąpić błyskawicznie, już po kilku oddechach, na skutek porażenia ośrodków oddechowych.

Przy zatruciu tlenkiem węgla należy natychmiast zapewnić dopływ świeżego, czystego powietrza i jak najszybciej wynieść osobę poszkodowaną w bezpieczne miejsce, na świeże powietrze. Rozluźnić poszkodowanemu ubranie – rozpiąć pasek, guziki, ale nie rozbierać go, gdyż nie można doprowadzić do jego wyziębienia. Wezwać służby ratownicze – pogotowie ratunkowe – 999, straż pożarną – 998 – 112, jeśli po wyniesieniu zaczadzony nie oddycha, należy niezwłocznie przystąpić do wykonywania sztucznego oddychania i masażu serca.

Warto w domu lub mieszkaniu zainstalować czujkę dymu lub czujkę tlenku węgla. Podstawową funkcją czujki tlenku węgla jest wykrywanie czadu i generowanie sygnałów alarmowych w sytuacji wykrycia jego nadmiernego stężenia powietrza. Podnosi ona poziom bezpieczeństwa w pomieszczeniach, zmniejsza ryzyko zaczadzenia, pozwala na szybką reakcję w sytuacji zagrożenia życia. Tego typu czujki powinny znaleźć się w pokojach z kominkiem lub piecem kaflowym, w pomieszczeniach kuchenkami gazowymi, w łazienkach z gazowymi podgrzewaczami wody, w kotłowniach, garażach, warsztatach. Czujka odpowiednio wcześniej zasygnalizuje niebezpieczeństwo, wydając bardzo głośny dźwięk. Nawet śpiącego sygnał ten potrafi obudzić i postawić na nogi. Mamy wtedy szansę na opuszczenie

zagrożonego obszaru. Nie należy montować czujek przy oknie, klatkach, przewodach wentylacyjnych czy w miejscach zbyt zawilgoconych. Niewłaściwie dobrane ustawienie czujki może negatywnie wpłynąć na jej pracę i skuteczność. Zalecane umiejscowienie czujek, jak również lokalizacje, których należy unikać, znajdują się w instrukcjach dołączonych ww. urządzeń.

Tlenek węgla, potocznie zwany czadem, jest gazem silnie trującym, bezbarwnym i bezwonym, nieco lżejszym od powietrza, co powoduje, że łatwo się z nim miesza i w nim rozprzestrzenia. Potencjalne źródła czadu w pomieszczeniach mieszkalnych to kominki, gazowe podgrzewacze wody, piece węglowe, gazowe lub olejowe i kuchnie gazowe. Powstaje w wyniku niepełnego spalania wielu paliw, między innymi drewna, oleju, gazu, benzyny, nafty, propanu węgla, ropy, spowodowanego brakiem odpowiedniej ilości tlenu, niezbędnej do pełnego spalania. Może to wynikać z braku dopływu świeżego zewnętrznego powietrza do urządzenia, w którym następuje spalanie albo z powodu zanieczyszczenia, zużycia lub złej regulacji palnika gazowego, a także przedwczesnego zamknięcia paleniska pieca lub kuchni, czy też zapchanego i nieuszczelnionego przewodu kominowego lub uszkodzonego połączenia między kominem i piecami.

Szczelnie pozamykane okna, pozaklejane kratki, brak otworów wentylacyjnych w drzwiach łazienkowych, jak również brak regularnych kontroli drożności przewodów wentylacyjnych kominowych sprawiają, że w naszych mieszkaniach lub domach możemy nie być bezpieczni. W niewietrzonych pomieszczeniach bardzo łatwo może dojść do tragedii.

Do zatruc najczęściej dochodzi w nowo wyremontowanych mieszkaniach, z nowymi piecami, nie mającymi indywidualnych przewodów napowietrzających i gdzie z przyczyn oszczędnościowych zlikwidowano – zasłonięto przewody wentylacyjne, a okna i drzwi są zbyt szczelne. Mieszkanie doskonale szczelne nie oddycha, brak dostępu tlenu może doprowadzić do wypadku. Na działanie tlenku węgla narażona jest każda osoba przebywająca w środowisku w nim skażonym.

Podstawową przyczyną zatruc jest niepełne spalanie, do którego może dojść, np. gdy zbyt szczelnie zamknięte są okna, brak jest właściwej wentylacji. Powoduje to powstanie tlenku węgla i utrudnia jego odpływ. Tyle spalin wypłynie na zewnątrz, ile świeżego powietrza napłynie do pomieszczenia. Przede wszystkim należy, więc zapewnić możliwość stałego dopływu świeżego powietrza do paleniska pieca gazowego, kucharki gazowej oraz swobodny odpływ spalin. Ponadto należy regularnie sprawdzać prawidłowości działania urządzeń mogących być źródłem tlenku węgla, szczelność wewnętrznych instalacji gazowych, przewodów kominowych i wentylacyjnych oraz kanałów nawiewnych.

### Pamiętajmy aby:

- Dokonywać określonych przeglądów instalacji wentylacyjnej i przewodów kominowych oraz ich czyszczenia. Zarządca budynku lub właściciel ma obowiązek m.in. przeglądu instalacji wentylacyjnej nie rzadziej niż raz w roku.
- Uchylić okno w mieszkaniu, gdy korzystasz z jakiegokolwiek źródła ognia pieca gazowego z otwartą komorą spalania, kucharki gazowej lub węglowej.
- Nie zasłaniać kratki wentylacyjnych otworów nawiewnych.
- Przy instalacji urządzeń i systemów grzewczych korzystając z usług wykwalifikowanej osoby.
- Użytkować sprawne techniczne urządzenia, w których odbywa się proces spalania.
- Systematycznie sprawdzać ciąg powietrza, np. poprzez przykładanie kartki papieru do otworu, bądź kratki wentylacyjnej, jeśli nic nie zakłóca wentylacji, kartka powinna przywrzeć do otworu.





# BIURO POŚREDNICTWA MIESZKANIOWEGO

Serdecznie zapraszamy do skorzystania z oferty naszego biura. Szukasz mieszkania lub domu? Chcesz sprzedać, wynająć lub zamienić swoje mieszkanie? Nie wiesz gdzie szukać ofert? Jaka cena będzie najlepsza? Boisz się podpisać niewłaściwą umowę? Nie wiesz jak to zrobić i boisz się paść ofiarą oszusta?

**ZAUFAM NAM** – powierz swoje problemy specjalistom, to nasza praca, zrobimy to dobrze.

Nasze biuro świadczy usługi w zakresie pośrednictwa:

- w zakupie/sprzedaży
- zamianie
- wynajmie mieszkań, lokali użytkowych

Dzięki wykwalifikowanej kadrze, doświadczeniu i kompleksowej obsłudze pomożemy Ci znaleźć lub zamieścić ofertę spełniającą wszystkie Twoje wymagania. Do przeglądania ofert zapraszamy na naszą stronę internetową [www.smpiast.pl](http://www.smpiast.pl) zakładka Pośrednictwo Mieszkaniowe. Wszelkie dodatkowe informacje oraz uzgodnienie terminu obejrzenia mieszkania u pośrednika w siedzibie Spółdzielni Mieszkaniowej „Piaśt” w Katowicach, ul. Zawiszy Czarnego 8, pok. 14.

Telefon kontaktowy: 32 254-65-05 wew. 144.

- • Często wietrzyć pomieszczenie, w którym odbywa się proces spalania – kuchnie, łazienki wyposażone w piecyki gazowe, a najlepiej zapewnić nawet niewielkie rozszczelnienie okien.
- Rozmieścić czujki tlenu węgla w tej części mieszkania, w której śpi twoja rodzina. Dla zwiększenia bezpieczeństwa dodatkowe czujki warto umieścić w każdym pomieszczeniu.

W przypadku wymiany okien na nowe, sprawdzić poprawność działania wentylacji, ponieważ nowe okna są najczęściej o wiele bardziej szczelne w stosunku do wcześniej stosowanych w mieszkaniu i mogą pogarszać wentylację.

Nie bagatelizować takich objawów jak: duszności, bóle i zawroty głowy, nudności, wymioty, osłabienie, przyspieszenie czynności serca i oddychania, gdyż mogą być sygnałem, że ulegamy zatruciu czadem, w takiej sytuacji należy natychmiast przewietrzyć pomieszczenie, w którym się znajdujemy i zasięgnąć porady lekarskiej.

Zainstalowania lub wymiany piecyka gazowego może dokonywać jedynie uprawniony specjalista, zgodnie z instrukcją producenta. Wykonywanie prac instalacyjnych i regulacyjnych przez osobę nieuprawnioną może stworzyć zagrożenie dla zdrowia i życia mieszkańców. Takie same wymagania, co do prac instalacyjnych i regulacyjnych, dotyczą kuchenek gazowych. Kuchenka powinna znajdować się jak najbliżej wywiewnej kratki wentylacyjnej, a stanowiska pracy powinny być usytuowane między oknem a kuchenką tak, aby następował nad nimi przepływ świeżego powietrza.

Stały dopływ świeżego zewnętrznego powietrza do urządzenia, w którym następuje spalanie gazu ma podstawowe znaczenie. Brak dopływu świeżego powietrza powoduje niedobór tlenu. Wynikiem tego niedoboru jest niepełne spalanie i powstawanie tlenu węgla. Następuje to wówczas, gdy okna w mieszkaniu są szczelnie zamknięte. Stały dopływ świeżego powietrza do mieszkania jest również warunkiem niezbędnym swobodnego odpływu spalin. W związku z tym należy pamiętać, aby przed każdą kąpielą dobrze przewietrzyć łazienkę, szczelne okna powinny być wyposażone w nawiewniki powietrza, a podczas kąpieli uchylić okno lub lufcik w mieszkaniu. Zastłanie kratki wentylacyjnych, zarówno nawiewnej w drzwiach do ła-

zienki, jak i wywiewnej na wlocie do przewodu wentylacyjnego, grozi śmiertelnym zatruciem.

Piecyk gazowy powinien być szczelnie przyłączony do przewodu spalinowego, a ten musi być szczelny i drożny. Nieszczelny komin powoduje osłabienie ciągu lub może być przyczyną przenikania spalin do sąsiadujących pomieszczeń i zatrucia znajdujących się tam osób. Przewody kominowe – dymowe, spalinowe i wentylacyjne należy kontrolować zgodnie z obowiązującymi przepisami. Kontrola powinna być przeprowadzona przez osoby uprawnione, obowiązek poddania obiektu kontroli spoczywa na właścicielu mieszkania lub zarządcy budynku. Warunkiem swobodnego odpływu spalin jest jednak nie tylko drożny przewód spalinowy, lecz także stały dopływ świeżego powietrza do pomieszczenia, w którym następuje spalanie gazu. Nie będzie odpływu spalin, jeżeli pracujący piecyk gazowy będzie się znajdował w zamkniętym, uszczelnionym mieszkaniu. Stały dopływ powietrza do pomieszczenia, w którym włączono piecyk gazowy jest, więc warunkiem niezbędnym do spełnienia dwóch podstawowych wymagań bezpieczeństwa – zupełnego spalania gazu i swobodnego odpływu spalin. Podczas kąpieli nie należy włączać wentylatora w kuchni lub w innym miejscu w mieszkaniu, ponieważ jego działanie osłabia naturalny ciąg spalin w przewodzie spalinowym piecyka gazowego.

**Dbając o bezpieczeństwo mieszkańców dużych bloków pamiętaj:**

- ułatwiał kominiarzom wykonywanie ich obowiązków poprzez umożliwienie dostępu do kominów,
- usuwaj stwierdzone przez kominiarza usterki,
- w żadnym wypadku nie zakrywaj kratki wentylacyjnych pomieszczeniach, gdzie znajdują się urządzenia gazowe,
- o wadliwie działających urządzeniach grzewczo-kominowych natychmiast informuj właściciela lub zarządcę budynku,
- nie dokonuj samowolnych przeróbek i podłączeń do przewodów kominowych.

PM/MW/IV/2016



# Wspomnienie św. Barbary

Wspomnienie św. Barbary, patronki górników, to uroczystość bardzo celebrowana w naszym rejonie a dokładnie na Górnym Tysiącleciu. Choć ubywa kopalń i może wydaje się, że więcej jest górników emerytów niż tych pracujących czynnie to wciąż nie brakuje czcicieli świętej męczennicy patronującej ludziom ciężkiej pracy św. Barbary. Z tej okazji 3 grudnia nasza parafia wraz braćmi górnika i ich rodzinami wspólnie świętowała. Uroczystości rozpoczęły się o godzinie 9:00 uroczystą Mszą św. w tym roku uczestniczył po raz pierwszy, jako zaproszony gość ks. prałat Stanisław Noga, który przez 32 lata na Górnym w tym szczególnym dniu gromadził braci górnicy wraz ich rodzinami, w tej Eucharystii uczestniczył również ks. Józef Więcek nowy proboszcz tej parafii, który wygłosił homilię do zgroma-



dzonych górników, przypominając w niej o rodzinach górniczych, które zawsze były silne Bogiem i pełne wiary. Wspominając wspólną modlitwę rodziną przed wyjściem ojca górnika na grube i wspólną modlitwę całej rodziny po powrocie męża lub syna górnika z gruby, dziękując Bogu za to, że powrócili z pracy bezpiecznie. Kaznodzieja nawiązywał również do czasów współczesnych ukazując nieco mniejsze zaufanie Bogu i wspólne omadlanie się

w rodzinach górniczych. Wskazał na obraz św. Barbary, który został znaleziony na śmietniku przez górników z naszej parafii, a potem ci sami górnicy ten obraz odnowili i oprawili w nową ramę obecnie obraz ten znajduje się w naszej świątyni i każdego roku towarzyszy obchodom górniczym.

Z uwagi na tragiczną śmierć ośmiu górników w kopalni miedzi Rudna w Polkowicach uroczystości były mniej huczne niż zwykle.

Po Mszy św. górnicy wraz z rodzinami udali się do salki na skromne biesiadowanie. Nie było przemówień ani biesiadnych śpiewów, były wspomnienia po kolegach, którzy odeszli, swoim świadectwem podzieliła się pewna wdowa po niedawno zmarłym górniku, mówiła ona jak jej jest ciężko, jak brakuje jej męża, jak bardzo cierpi po stracie ukochanego, swoim przejmującym świadectwem podzieliła się również pewna córka górnika obecnie również górnika. Opowiadała o swoim ojcu, który bardzo ją kochał i przejmującym głosem mówiła o ojcu

górnika, który zginął na posterunku pracy, miała wtedy siedem lat, mówiła, że wybrała ten zawód z miłości do swojego ojca i jest pewna, że jej ojciec jest bardzo z niej dumny. Tu na Górnym każdego roku pamiętamy o górnikach i wszystkich ludziach ciężkiej i niebezpiecznej pracy wszystkim nam bardzo zależy nam na tym, aby kultywować te tradycje górnicze oraz wszystko to, co ważne dla Śląska, aby to czarne złoto, na którym Śląsk wyrósł nie zacierało się w naszej pamięci i w pamięci tych, którzy po nas idą. ks. proboszcz **J.W.**



## Pół żartem pół serio o świętach

Znowu zbliżają się święta. Niech mi ktoś powie jak to możliwe. Mam wrażenie, że dopiero co były, a tu już przeleciał kolejny rok. Jeszcze czasami przy robieniu porządków znajduję igły z zeszłorocznej choinki.

Czas galopuje coraz szybciej, a z wiekiem jeszcze przyspiesza. Czas dłuży się chyba tylko do osiemnastki, gdy nie możemy się doczekać pełnoletności, no a potem to już z górki.

Okres przedświąteczny, a w szczególności ten przed świętami Bożego Narodzenia to przede wszystkim wielkie porządki i zakupy. Znowu wydamy mnóstwo pieniędzy na wyjątkowe jedzenie, smakołyki i oczywiście na prezenty.

Z moich obserwacji wynika, że wystarczy jeden wolny dzień (tzw. święto na czerwono) w środku tygodnia, a ludzie okupują sklepy i robią zapasy, jakby miała być wojna albo... Boże Narodzenie. Strach pomyśleć co będzie teraz.

Już wystartował na rynku jarmark bożonarodzeniowy, z roku na rok prężniejszy. Zastanawiam się ile lat jeszcze potrzeba, abyśmy dogonili te wspaniałe jarmarki znane z dużych miast zachodnich. Ale nie ma co narzekać, rozwijamy się i na jarmarku możemy kupić i podarować innym wiele pięknych i nikomu niepotrzebnych rzeczy.

Osobiście uważam, że nie należy popadać w przesadę i starać się zachować umiar.

Współczuję tym, którzy dają się omamić reklamom banków lub parabanków w stylu: weź pożyczkę i wypraw godne święta. Super, ale po świętach często przychodzi kac moralny. Pamiętajmy wszystko, co się pożyczycy, trzeba oddać najczęściej z sowitą nawiązką.

Poza tym w święta ważniejsze powinny być rzeczy, których tak naprawdę za pieniądze nie da się kupić. Na przykład uczucia bliskich i nie mówię tu o uczuciach niektórych wnuczków, którzy bardzo ko-

chają swoich dziadków, często ich odwiedzają i przy okazji odwiedzin kasują pięć dych.

Dlatego jedźmy w święta z umiarem, obdarujmy najbliższych dobrym słowem, uczuciami i to szczerze. Niech przemyślane prezenty będą do tego miłym dodatkiem. Bądźmy dla siebie po prostu mili w całym tym przedświątecznym stresie.

Ja, jeśli w wigilię słyszę sygnał karetki pogotowia to nie myślę o jakiejś kolejnej tragedii w ten szczególny dzień, tylko myślę, no święta się udały, ktoś znowu przecenił swoje możliwości i się przejadł. Wybaczcie Państwo tą nutkę czarnego humoru.

A tak w ogóle to życzę wszystkim zdrowych, pogodnych i radosnych Świąt Bożego Narodzenia w gronie rodzinnym lub nie – w zależności, jak kto woli.

**I.W.**





**-70%**  
  
**Przyjmujemy mieszkania**  
 do sprzedaży i wynajmu na os. 1000-lecia  
 507-155-415, 500-069-766  
 Biuro: ul. Ułańska 11, Katowice

**CZYSZCZENIE**  
 DYWANÓW,  
 WYKŁADZIN,  
 TAPICERKI  
 tel. 503 592 364  
 32 254 37 46

**CITY TAXI**  
 KATOWICE  
**32 203 77 77**

**MEBLE NA WYMIAR**  
 Kuchnie, szafy, wnęki  
**POMIAR I WYCENA**  
**GRATIS**  
 tel. 503 592 364  
 www.armarium.pl

**CAŁODOBOWO**  
 ✦ naprawa ✦ montaż urządzeń  
 ✦ gazowych i instalacji wodnych  
 ✦ kanalizacyjnych ✦ C.O.  
 ✦ elektrycznych  
 ✦ remonty łazienek ✦ kafelkowanie  
**Junkersy – 1050 zł**  
**241 99 81, 601 477 527**

**KAFELKOWANIE**  
**łazienek i kuchni**  
**REMONTY**  
 ✦ instalacje wodno-kanalizacyjne  
 ✦ elektryczne  
 ✦ zabudowy gipsowo-kartonowe  
 ✦ malowanie, panele  
 ✦ wymiana drzwi, kabin, sedesów, umywalek  
 ✦ transport  
 tel. 512 646 314

**REGULACJA**  
**I NAPRAWA OKIEN PCV**  
**WYMIANA USZCZELEK**  
**MALOWANIE MIESZKAN**  
 tel. 602 314 720

**GAZOWE URZĄDZENIA**  
**MONTAŻ - NAPRAWA**  
 - KONSERWACJA  
 - MIEDZIANE INSTALACJE  
 GAZOWE I WODNE  
 tel. 783 367 264

**TRANSPORT**  
 Przeprowadzki  
 telefon:  
**506 867 565**

**Kompleksowe**  
**Usługi remontowe**  
 + doradztwo  
 Wystawiamy f-ry VAT  
**Falana Bogdan**  
 tel. 666 210 743

**Auto-handel BESTCAR zaprasza:**  
 Kupujemy samochody:  
 osobowe, dostawcze, stan obojętny  
 Przyjeżdżamy na miejsce, płacimy gotówką  
 Zadzwoń: 660-476-276 lub 32-24-76-200  
 Chorzów, ul. Zgrzebnika 15a

**KOMPLEKSOWE**  
**REMONTY**  
**ŁAZIENEK**  
**KAFELKOWANIE**  
 tel. 660 333 612

**NAUKA**  
**J. ANGIELSKIEGO**  
 OD PODSTAW  
 tel. 660-186-988  
 LEKCJE W DOMU

**CZYSZCZENIE DYWANÓW,**  
**WYKŁADZIN, TAPICERKI,**  
**TAPICERKI SKÓRZANEJ**  
**KLAR EXPRESS**  
**602 684 306, 32 25 18 468**

**EKSPRESOWA**  
**NAPRAWA**  
**PROTEZ ZĘBOWYCH**  
 techn. dent. Maria Stemplewska  
 Katowice, ul. Piastów 16,  
 tel. 32 2543-148, tel. kom. 691 675 404  
 od poniedziałku do piątku  
 w godz. 9.00–10.00 i 15.00–17.00

**SZKLARSKIE**  
**USŁUGI**  
**U KLIENTA**  
 tel. 601 525 940  
 lub 32/258 27 24

**Chemia, Matematyka**  
 Korepetycje  
 Dojazd do domu ucznia  
 tel. 609-313-634

**PRACA -**  
 Telefoniczny Doradca Klienta  
 Praca stała,  
 wynagrodzenie godzinowe  
 + atrakcyjne prowizje.  
 Jesteś zainteresowany?  
 pisz lub dzwoń  
 d.pekala@leasingteam.pl  
 506 229 584

**ZAKŁADANIE I OBSŁUGA**  
**WSPÓLNOT**  
**MIESZKANIOWYCH**  
**ZARZĄDZANIE**  
**INWESTYCJE**  
 TEL. 794 434 607

**GARAŻE PODZIEMNE**  
**MONITOROWANE WYNAJMĘ**  
**UL. TYSIĄCLECIA 24**  
**TEL. 667 94 82 62**

**Katowickie Cmentarze Komunalne**  
 Katowice ul. Murckowska 9, tel. dyżur całodobowy  
 2552132, 2551551, kom. 607399321  
 email: kzip@kzip.katowice.pl  
 Cmentarz w Ligocie tel. 2525502 w godz. 7.00 - 15.30

Zakład wykonuje pełny zakres usług pogrzebowych i cmentarnych:  
 - duży wybór trumien i urn, kwiatarnia, organizacja styp, oprawa muzyczna, całodobowy, przewóz zwłok, usługi w zakresie pochówków tradycyjnych i kremacji na cmentarzach własnych i innych nekropoliach, przechowalnia zwłok  
 - całodobowa możliwość korzystania z naszych Kaplic - załatwianie dokumentacji pogrzebowych (ZUS, USC, KRUS)  
 - rozliczenia bezgotówkowe ZUS - usługi przez Internet

www.kzip.katowice.pl - internetowa wyszukiwarka grobów

**SKLEP ZOOLOGICZNY PIASTÓW**  
  
**JESTEŚMY TU DLA CIEBIE**

**AZ**  
**KWARYSTYKA**  
**WĘDKARSTWO**  
**OOLOGIA**  
**KONKURENCYJNE**  
**CENY !!!!**

**ZAPRASZAMY**  
 OD PONIEDZIAŁKU DO PIĄTKU  
 10:00 - 17:00  
 SOBOTY  
 9:00 - 13:00  
 Tysiąclecie  
 ul. Piastów 22  
 (WEJŚCIE OD STRONY STAWU)  
 tel. 667887120

**DOSTAWA ZA DARMO NA TERENIE**  
**TYSIĄCLECIA I WITOSA**



## GABINET STOMATOLOGICZNY

**dr med. JADWIGA DYDUCH**

Adiunkt Kliniki Stomatologii w Zabrze  
Specjalista Stomatologii Zachowawczej

- NOWOCZESNA STOMATOLOGIA KOSMETYCZNA
- BEZBOLESNE LECZENIE ZĘBÓW U DOROSŁYCH, MŁODZIEŻY I DZIECI
- NAJNOWSZE MATERIAŁY ŚWIATŁOUTWARDZALNE
- LICÓWKI NA ZĘBY PRZEBARWIONE
- ZMIANA KOLORU I KSZTAŁTU ZĘBÓW
- ODBUDOWA ZĘBÓW ZŁAMANYCH
- WYBIELANIE
- PROFILAKTYKA I LECZENIE CHORÓB PRZYŻĘBIA
- ULTRADŹWIĘKOWE USUWANIE KAMIENIA NAZĘBNEGO
- PROTEZY: AKRYLOWE, SZKIELETOWE
- KORONY I MOSTY PORCELANOWE
- PROTEZY NATYCHMIASTOWE
- GWARANCJA

**32 254 44 04**

**tel. kom 604-22-77-21**

PRZYJMUJE CODZIENNIE od pon. do piątku  
w godz. 16.00 do 21.00  
**konsultacje bezpłatne**

**KATOWICE OS. TYSIĄCLECIA – GÓRNE, ul. Tysiąclecia 86 (parter)**  
**(naprzeciw końcowego przystanku autobusowego)**

**SPRÓBUJ ZMIENIĆ SWÓJ UŚMIECH!**  
**LECZ ZĘBY - UNIKNIESZ BÓLU I WYRYWANIA**

g460b

## Przedsiębiorstwo Wielobranżowe FORMAT

poszukuje pracowników do pracy na stanowisku  
**monter instalacji wodno-kanalizacyjnych  
i gazowych.**

Praca na terenie osiedla 1000-lecia.

**Wymagania:**

- wykształcenie min. zawodowe
  - prawo jazdy kat. B
  - mile widziane uprawnienia zawodowe
- tel. 728 497 610**

## POGOTOWIE KOMPUTEROWE

Naprawa sprzętu komputerowego, konfiguracja  
oraz odzyskiwanie utraconych danych u Klienta.  
Usługi świadczone przez technika-informatyka.

**Tel. 503-30-35-40**

**gwarancja uczciwej ceny!**

**apteka**



pon - pt 8:00 - 19:00  
sobota 8:00 - 14:00  
niedziela 9:00 - 14:00

**CZYNNE  
W NIEDZIELE**

**ul. Zawiszy Czarnego 16A**  
**(z tyłu za Tesco)**

## TWOJE OPŁATY

Gabriela Lubczyk

Czynne  
pon - pt 10-18 oraz w sobota 9-13  
ul. Tysiąclecia 21  
tel. 603698658

**Opłata na koncie  
następnego dnia roboczego**

**Opłata czynszowa SM Piast z prowizją 0zł**

(32) 254 11 80

**SALON**  
*Aura*  
**SKIN & HAIR**

**ZAPRASZAMY**  
do skorzystania z nowości

- \* *Makijaż permanentny brwi*
- \* *Nanoplex - pielęgnacja włosów podczas farbowania*
- \* *Keratynowe prostowanie włosów*

z tym ogłoszeniem zapewniamy 10% rabatu na każdą usługę w ofercie

**Katowice**  
**ul. Zawiszy Czarnego 2**

przed zabiegiem  
po zabiegu

Pr-Pt 9:00-20:00  
So 8:00-16:00

<https://lavito.pl/salon-fryzjersko-kosmetyczny-aura>



# SUPER OFERTA



# CENY HURTOWE

ŚLĄSKA HURTOWNIA OLEJÓW, FILTRÓW I AKUMULATORÓW



**129<sup>99</sup>**

SUPER CENA

**CASTROL EDGE 5W30**  
Pojemność: 4L  
Klasa lepkości: 5W30



## LucArt

AUTOMOTIVE



**73<sup>99</sup>**

SUPER CENA

**MOBIL SUPER 2000 DIESEL**  
Pojemność: 4L  
Klasa lepkości: 10W40

**349<sup>99</sup>**

NOWY MODEL

**VARTA BLUE G3**  
Pojemność: 95Ah  
Prąd ładowania: 800A



**199<sup>99</sup>**

TYLKO U NAS

**KOZAK KO720**  
Pojemność: 72Ah  
Prąd ładowania: 700A



**45<sup>99</sup>**

SUPER CENA

**TUNGSRAM H7 2 SZTUKI**  
Moc: 55W Megalight Ultra +90%  
Trzonek: PX26d



**109<sup>99</sup>**

SUPER CENA

**SHELL HELIX ULTRA C3**  
Pojemność: 4L  
Klasa lepkości: 5W30

LucArt Automotive oddz. 1000-LECIE  
ul. Ułańska 16

Godziny otwarcia:

Pn-Pt: 9.00-17.00  
Sobota: 10.00-13.00



**19<sup>99</sup>**

SUPER CENA

**FILTRON OE 640/1**  
Typ: filtr oleju  
Producent: Filtron

**32 442 06 23**

**570 945 424**

**KATOWICE2@LUCART.PL**

Podane ceny nie stanowią oferty handlowej w rozumieniu art.66 par.1 Kodeksu Cywilnego  
Ceny ważne tylko z ogłoszeniem. Oferta ważna do wyczerpania zapasów.



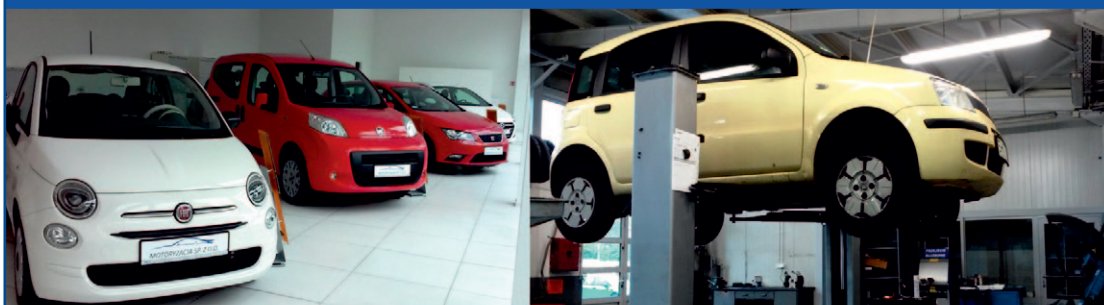
**MOTORYZACJA SP. Z O.O.**

tel. 32 2412017  
www.motoryzacja.chorzow.pl

**PROFESJONALNY SERWIS I PUNKT SPRZEDAŻY SAMOCHODÓW ZAPRASZA DO SALONU PRZY AL. WOJSKA POLSKIEGO 20**

**OFERUJEMY**

- szeroki zakres obsługi serwisowej marki Fiat
- możliwość wykonania badań technicznych
- zakup sprawdzonego samochodu
- odkup samochodów używanych
- leasing, kredyty i ubezpieczenia
- sprzedaż części samochodowych



Jesteśmy dostępni od poniedziałku do piątku 7.00-19.00 oraz w soboty 8.00-13.00





# Lider jest tylko jeden!

**Lekki**  
 Internet 150 Mbps  
 Telewizja 102 kanały

79,90 zł

**Rodzinny**  
 Internet 300 Mbps  
 Telewizja 164 kanały

99,90 zł

**Konesera**  
 Internet 500 Mbps  
 Telewizja 179 kanałów

119,90 zł



tel. 32 745 00 00

www.SYSTEEL.pl